

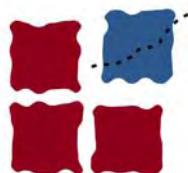
Årsstatistik

Januar–december

2004

Hoteller
Feriecentre
Camping
Vandrerhjem
Lystbåde
Feriehuse

Besøgstal på attraktioner og seværdigheder



**Østdansk
Turisme**

Sjælland, Møn,
Lolland, Falster

Til samarbejdspartnere

17.maj 2005

Flere svenske turister for 8 år i træk

Det svenske marked fortsætter sine flotte udviklingstendenser som har været kendetegnet de senere år i Vestsjællands og Storstrøms Amter, hvor der over en 8-årig periode har været en fordobling i overnatningstallet, således at der i 2004 var 298.051 svenske overnatninger en fremgang på 7,3 % i forhold til 2003. Succesen kommer som følge af et godt og langvarigt kampagnesamarbejde mellem en række større turistvirksomheder i de 2 amter, Scandlines, Øresundsbroen, VisitDenmark og Østdansk Turisme, hvor en målrettet og aggressiv indsats har givet god respons. Til de flotte overnatningstal skal der lægges et ikke ubetydeligt antal af endagsturister fra det svenske marked, som dels tager på shopping, dels besøger de mange spændende attraktioner i området. Endagsturisterne er der desværre på nuværende tidspunkt ikke officielle tal for, men der er igangsat analyser med henblik på at kortlægge dette interessante område.

2004 bliver ellers nok husket som et år med store vejrmæssige udfordringer, som følge af det kolde og våde sommervejr, som i høj grad fik indflydelse på årets gang i turistbranchen. 2004 blev også endnu et år, hvor konkurrencesituationen blev yderligere skærpet både indenlands og udenlands og den trængte tyske økonomi igen gjorde det meget svært at få lokket tyskerne på en ferie til Danmark. Derfor er der for alvor grund til at samle kræfterne i nogle effektive markedsførings- og produktudviklingstiltag, som vil stille os stærkere i kampen om fremtidens turister. Der er derfor også fortsat et krav til os alle i turistbranchen om nytænkning og fortsat stor kreativitet f.eks. med satsning på nye målgrupper eller markeder.

Samlet resulterede 2004 i en tilbagegang på 1,9 % svarende til 78.048 færre overnatninger i Storstrøms og Vestsjællands Amter, som dog hovedsageligt kan tilskrives den dårlige sommers negative indvirkning på overnatningstallet på campingpladserne, lystbådehavnene og i feriehusene. Samme tendens var at spore over hele landet, hvor det samlet blev en tilbagegang på 2,8 % svarende til hele 1.229.400 overnatninger. Kun Storkøbenhavn har haft fremgang i 2004 og det endda med hele 11,8 % svarende til over en halv million flere overnatninger i forhold til året før.

Godt år for hoteller & feriecentre

Samlet blev 2004 et positivt år for hoteller og feriecentre med en samlet fremgang på 3,3 % svarende til 43.058 overnatninger i forhold til år 2003. Det skyldes ikke mindst en flot udvikling i antallet af danske overnatninger på 4,4 % eller 39.600 overnatninger, men også det svenske og hollandske marked havde flotte udviklingsmønstre med en fremgang på 10,5 % og 38,1 % svarende til 18.395 og 7.934 overnatninger. Til sammenligning har der totalt på hoteller og feriecentre i hele landet været en fremgang på 3,2 % eller 427.900 overnatninger.

Overnatningstallene fra Vestsjælland og Storstrøms Amter bygger dog på store forskelle geografisk samt indenfor de 2 overnatningskategorier. Det er hovedsageligt på Lolland, i Næstved og Ringsted området, hvor de positive udviklingstendenser på det danske, svenske og hollandske marked har været udslagsgivende for resultatet. Adskilles hoteller og feriecentre i 2 separate overnatningskategorier viser tallene, at det er hotellerne, som har haft den største vækst i 2004 med en fremgang på 8,7 %, som betyder at de har vundet en smule markedsandele fra resten af Danmark, idet der på landsplan var en fremgang på 6,1 %. Feriecentrene havde også et pænt år med en fremgang på 1,3 % i de 2 amter, mens der på landsplan var en tilbagegang på 3,0 %.

Fremgang trods vejrsvigt

År 2004 var generelt en mindre god campingsæson i hele landet grundet det ringe sommervejr. Samlet var der i hele landet en tilbagegang på 4,5 % svarende til 547.881 overnatninger. Det var hovedsageligt de danske og tyske campister som svigtede. Samme tendens var der i Vestsjællands og Storstrøms Amter i år 2004, hvor der var en tilbagegang på 4,6 % svarende til 58.077 overnatninger. Der var dog et enkelt meget positivt lyspunkt i Fakse-området, hvor man gik mod strømmen og faktisk havde en flot fremgang på hele 4,5 % svarende til 9.217 overnatninger, hovedsageligt som følge af danske overnatninger og en smule flere svenske og hollandske overnatninger. Denne positive udviklingstendens er bl.a. også skabt af, at det lykkedes området at have næsten fordoblet antallet af overnatninger i skuldærsæson oktober – december, hvor der var en stigning på 1.285 overnatninger.

Vandrerrhjemmene havde en mindre tilbagegang

Til trods for en flot afslutning på året med en pæn fremgang i december måned blev 2004 et år med en mindre tilbagegang i forhold til sidste år. Det er fortsat sommermånederne juni, juli og august, hvor gæsterne svigter vandrerrhjemmene i vores 2 amter. Samlet blev det til en tilbagegang på 2,1 % eller 2.206 overnatninger. Til sammenligning har der også i hele landet været en mindre tilbagegang på 2,3 % svarende til 23.626 overnatninger. Tilbagegangen i Vestsjællands og Storstrøms Amter skyldes, at der har været færre tyske, svenske, norske og hollandske overnatninger og selvom antallet af danske overnatninger er steget en smule, er det ikke nok til at opveje den samlede tilbagegang.

Lystbådehavnene i modvind

Lystbådehavnene i Vestsjælland og Storstrøms Amter havde et hårdt år i 2004, hvor vejret var kraftigt medvirkende til at gøre det svært at være lystsejler. De samlede overnatningstal for lystbådehavnene viser nemlig en tilbagegang på 6,6 % eller 17.252 overnatninger, til sammenligning har der i hele landet ligeledes været en tilbagegang på hele 8,1 % svarende til 127.012 overnatninger. Tilbagegangen var et udtryk for at havnenes 3 hovedmarkeder Danmark, Sverige og Tyskland alle havde tilbagegang, hvor de danske lystsejlere desværre viste den største tilbagegang på 12,1 %. Lokalt i de 2 amter var der dog lyspunkter, således havde havnene i Ravnsborg og Præstø pæne fremgange på lige knap 5 % begge steder.



**Østdansk
Turisme**

Sjælland, Møn,
Lolland, Falster

Flere svenske, norske og hollandske overnatninger, men feriehusene i skarp konkurrence på det tyske marked

Både i Vestsjællands og Storstrøms Amter og på landsplan blev det til en tilbagegang i feriehusovernatningerne i 2004 i høj grad som følge af et stadig vigende tysk marked. På landsplan blev det til en samlet tilbagegang på 6,0 % eller 937.736 overnatninger, som hovedsageligt som før nævnt skyldes en tilbagegang i tyske overnatninger på hele 10,3 % svarende til 1.193.003 overnatninger i forhold til året før. I Vestsjælland og Storstrøms Amter gjorde den samme tendens sig gældende, dog var tilbagegangen knap så stor som i resten af landet. Samlet var der en tilbagegang på 4,0 % eller 43.810 overnatninger, som også kan tilskrives det svigtende tyske marked, som gik tilbage med 7,5 % eller 46.853 overnatninger. Derimod oplevede feriehusudlejerne i Storstrøms amt en fremgang på 4,3 % svarende til 2.020 overnatningerne fra Sverige og en fremgang i antallet af norske overnatninger på 3,9 % svarende til 2.822 overnatninger. Ligeledes viste det hollandske marked positive udviklingstendenser med en fremgang på hele 20,9 % eller 3.549 overnatninger. Fremgangen på de 3 markeder var langt fra nok til at opveje tilbagegangen i de tyske overnatninger. Feriehusbranchen i Vestsjællands og Storstrøms Amter er stadig meget afhængig af det tyske marked, da det udgør ca. 55 % af det samlede antal overnatninger. Til sammenligning fylder det danske marked ca. 30 % og det svenske 4,7 %, det norske 7,1 % og det hollandske 1,9 %. Derfor er det utroligt vigtigt, at vi stadig har fokus på det tyske marked og holder fast i vores store markedstryk, således at vi kan vende udviklingen eller afviklingen på det tyske marked.

Med venlig hilsen

Glen Polano
Direktør

Peter Ole Sørensen
Marketingchef

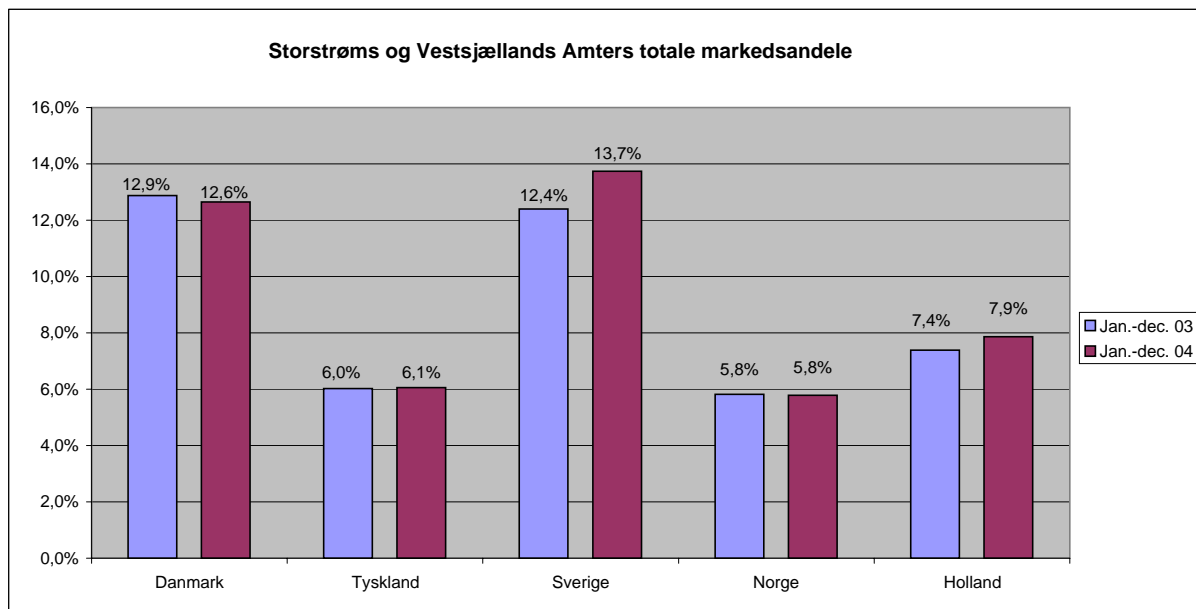
Østdansk Turismes statistik-service januar-december 2004

Totaler

	Overnatninger i perioden			Overnatningstallene på de primære markeder for perioden jan.-dec. 2004 og %-ændring sammenlignet med jan.-dec. 2003														
	Jan.-dec. 2003	Jan.-dec. 2004	% +/- 03-04	Danmark			Tyskland			Sverige			Norge			Holland		
	Jan.-dec. 03	Jan.-dec. 04	% +/-	Jan.-dec. 03	Jan.-dec. 04	% +/-	Jan.-dec. 03	Jan.-dec. 04	% +/-	Jan.-dec. 03	Jan.-dec. 04	% +/-	Jan.-dec. 03	Jan.-dec. 04	% +/-	Jan.-dec. 03	Jan.-dec. 04	% +/-
Storst. & Vestsj. Amter	4.033.227	3.955.179	-1,9%	2.533.403	2.514.803	-0,7%	923.385	834.325	-9,6%	277.694	298.051	7,3%	139.518	133.160	-4,6%	81.608	90.775	11,2%
Storstrøms amt	2.875.830	2.819.672	-2,0%	1.686.695	1.680.984	-0,3%	742.294	679.083	-8,5%	232.997	246.034	5,6%	101.220	94.262	-6,9%	59.818	69.835	16,7%
Vestsjællands Amt	1.157.397	1.135.507	-1,9%	846.708	833.819	-1,5%	181.091	155.242	-14,3%	44.697	52.017	16,4%	38.298	38.898	1,6%	21.790	20.940	-3,9%
Storkøbenhavn	4.421.318	4.942.062	11,8%	1.482.643	1.647.618	11,1%	228.254	271.256	18,8%	507.966	564.138	11,1%	398.468	404.273	1,5%	84.145	95.136	13,1%
Frederiksborg Amt	1.413.222	1.315.498	-6,9%	1.009.918	947.751	-6,2%	147.125	135.679	-7,8%	104.409	94.279	-9,7%	62.698	55.769	-11,1%	29.309	29.501	0,7%
Roskilde Amt	488.895	444.935	-9,0%	350.013	320.246	-8,5%	34.440	27.433	-20,3%	26.363	25.467	-3,4%	22.033	20.262	-8,0%	19.273	17.009	-11,7%
Bornholms Amt	1.564.090	1.477.318	-5,5%	715.612	755.412	5,6%	609.820	510.557	-16,3%	123.107	103.113	-16,2%	81.432	70.018	-14,0%	7.323	6.144	-16,1%
Fyns Amt	3.492.439	3.378.622	-3,3%	2.171.667	2.090.199	-3,8%	891.543	823.083	-7,7%	66.978	70.636	5,5%	95.034	92.657	-2,5%	164.772	182.218	10,6%
Sønderjyllands Amt	3.718.226	3.541.329	-4,8%	1.499.634	1.470.177	-2,0%	1.911.806	1.753.848	-8,3%	53.232	52.822	-0,8%	76.128	75.973	-0,2%	127.768	127.283	-0,4%
Ribe Amt	5.168.362	4.806.646	-7,0%	1.170.718	1.151.558	-1,6%	3.564.232	3.213.146	-9,9%	106.521	100.973	-5,2%	103.079	117.790	14,3%	110.078	119.527	8,6%
Vejle Amt	1.781.047	1.745.656	-2,0%	1.070.336	1.087.473	1,6%	258.290	196.752	-23,8%	148.833	129.747	-12,8%	115.300	107.107	-7,1%	107.359	109.361	1,9%
Ringkøbing Amt	4.735.724	4.525.013	-4,4%	1.030.305	1.105.330	7,3%	3.358.456	3.125.191	-6,9%	84.155	69.126	-17,9%	107.318	89.829	-16,3%	85.028	78.188	-8,0%
Århus Amt	3.904.804	3.733.568	-4,4%	2.390.624	2.364.796	-1,1%	751.860	656.938	-12,6%	121.585	98.561	-18,9%	326.316	301.886	-7,5%	158.950	154.870	-2,6%
Viborg Amt	1.793.363	1.748.726	-2,5%	986.627	993.674	0,7%	620.845	568.702	-8,4%	34.467	34.961	1,4%	79.901	77.553	-2,9%	43.932	50.537	15,0%
Nordjyllands Amt	6.931.903	6.615.114	-4,6%	3.271.278	3.436.892	5,1%	2.040.768	1.665.967	-18,4%	583.691	528.355	-9,5%	792.106	754.243	-4,8%	85.961	94.421	9,8%
Hele landet	43.459.066	42.229.666	-2,8%	19.682.778	19.885.929	1,0%	15.340.824	13.782.877	-10,2%	2.239.274	2.170.229	-3,1%	2.399.331	2.300.520	-4,1%	1.105.506	1.154.970	4,5%

Kilde: VisitDenmark

Beregning: Østdansk Turisme, maj 2004



Østdansk Turismes statistik-service januar-december 2004

Hoteller, feriecentre

med mindst 40 senge

	Overnatninger i perioden			Individuelle		Grupper		Øvrige	Overnatninger i måneden		
	jan.-dec. 2003	jan.-dec. 2004	% +/- 03-04	Forretning	Ferie	Forretning	Ferie		december 2003	december 2004	% +/- 03-04
	jan.-dec. 2003	jan.-dec. 2004		jan.-dec. 2004	jan.-dec. 2004	jan.-dec. 2004	jan.-dec. 2004		jan.-dec. 2004	jan.-dec. 2004	
Storst. & Vestsj. Amter	1.303.318	1.346.376	3,3%	114.359	1.062.723	111.035	51.812	6447	42.380	44.765	5,6%
Storstrøms Amt	1.095.351	1.116.725	2,0%	61.002	988.538	41.289	20.253	5643	32.154	32.971	2,5%
Sydsjælland og Møn*	218.989	220.643	0,8%	24.740	158.454	28.344	6.951	2154	9.225	9.662	4,7%
Lolland-Falster	876.362	896.082	2,3%	36.262	830.084	12.945	13.302	3489	22.929	23.309	1,7%
Lolland	750.288	777.319	3,6%	17.604	745.399	7.769	3.918	2629	20.458	19.561	-4,4%
Falster	126.074	118.763	-5,8%	18.658	84.685	5.176	9.384	860	2.471	3.748	51,7%
Næstved	106.205	121.266	14,2%	12.916	84.158	20.602	2.809	781	4.632	5.893	27,2%
Næstved og Fladså	129.945	137.170	5,6%	16.866	90.015	23.608	4.565	2116	5.565	7.007	25,9%
Netværk Sjælland/Møn**	348.509	355.119	1,9%	55.080	205.439	65.677	26.883	1803	15.366	16.620	8,2%
Vestsjælland Amt	207.967	229.651	10,4%	53.357	74.185	69.746	31.559	804	10.226	11.794	15,3%
Korsør	54.848	51.562	-6,0%	6.713	12.506	19.661	12.397	285	1.826	2.348	28,6%
Ringsted	44.832	52.409	16,9%	17.131	20.798	10.703	3.545	232	2.799	3.228	15,3%
Slagelse	22.752	24.801	9,0%	12.057	4.283	6.298	2.163	0	1.161	1.115	-4,0%
Hele landet	13.219.929	13.647.829	3,2%	3.351.141	7.206.153	1.564.447	1.237.886	288.202	586.060	643.229	9,8%

	Overnatningstallene på de primære markeder for perioden jan.-dec. 2004 og %-ændring sammenlignet med jan.-dec. 2003												Kapacitets-udnyttelse i % på værelser				
	Danmark			Tyskland			Sverige			Norge			Holland			2003	2004
	jan.-dec. 03	jan.-dec. 04	% +/-	jan.-dec. 03	jan.-dec. 04	% +/-	jan.-dec. 03	jan.-dec. 04	% +/-	jan.-dec. 03	jan.-dec. 04	% +/-	jan.-dec. 03	jan.-dec. 04	% +/-		
Storst. & Vestsj. Amter	894.841	934.441	4,4%	132.262	115.310	-12,8%	175.593	193.988	10,5%	48.822	43.015	-11,9%	19.092	26.374	38,1%	44,1	42,4
Storstrøms Amt	719.460	746.437	3,7%	127.814	111.188	-13,0%	162.684	172.685	6,1%	42.240	36.468	-13,7%	17.654	24.859	40,8%	44,7	42,3
Sydsjælland og Møn*	160.328	166.666	4,0%	19.189	16.645	-13,3%	20.520	19.080	-7,0%	6.839	7.123	4,2%	3.601	4.436	23,2%	48,4	44,1
Lolland-Falster	559.132	579.771	3,7%	108.625	94.543	-13,0%	142.164	153.605	8,0%	35.401	29.345	-17,1%	14.053	20.423	45,3%	52,0	45,9
Lolland	466.524	495.135	6,1%	86.871	73.272	-15,7%	137.086	148.436	8,3%	31.345	26.691	-14,8%	13.446	18.761	39,5%	54,9	47,9
Falster	92.608	84.636	-8,6%	21.754	21.271	-2,2%	5.078	5.169	1,8%	4.056	2.654	-34,6%	607	1.662	173,8%	34,8	32,9
Næstved	85.347	96.659	13,3%	3.151	3.985	26,5%	8.176	10.711	31,0%	3.924	4.014	2,3%	1.828	3.184	74,2%	38,9	50,3
Næstved og Fladså	100.601	107.198	6,6%	3.573	4.242	18,7%	13.818	14.450	4,6%	5.242	4.691	-10,5%	1.933	3.252	68,2%	38,5	45,1
Netværk Sjælland/Møn**	269.118	271.560	0,9%	22.051	18.802	-14,7%	29.786	36.422	22,3%	10.597	11.536	8,9%	4.440	5.335	20,2%	40,2	42,3
Vestsjælland Amt	175.381	188.004	7,2%	4.448	4.122	-7,3%	12.909	21.303	65,0%	6.582	6.547	-0,5%	1.438	1.515	5,4%	41,1	42,6
Korsør	45.851	39.824	-13,1%	1.572	816	-48,1%	3.733	7.550	102,3%	1.843	2.119	15,0%	552	251	-54,5%	45,2	42,2
Ringsted	34.786	39.761	14,3%	1.090	1.139	4,5%	4.442	5.709	28,5%	1.675	1.801	7,5%	275	574	108,7%	40,4	48,5
Slagelse	18.732	21.636	15,5%	694	537	-22,6%	1.117	801	-28,3%	538	388	-27,9%	251	283	12,7%	31,9	33,1
Hele landet	7.306.100	7.676.976	5,1%	903.311	842.869	-6,7%	1.339.095	1.305.316	-2,5%	1.282.933	1.218.534	-5,0%	246.745	247.963	0,5%	49,1	49,2

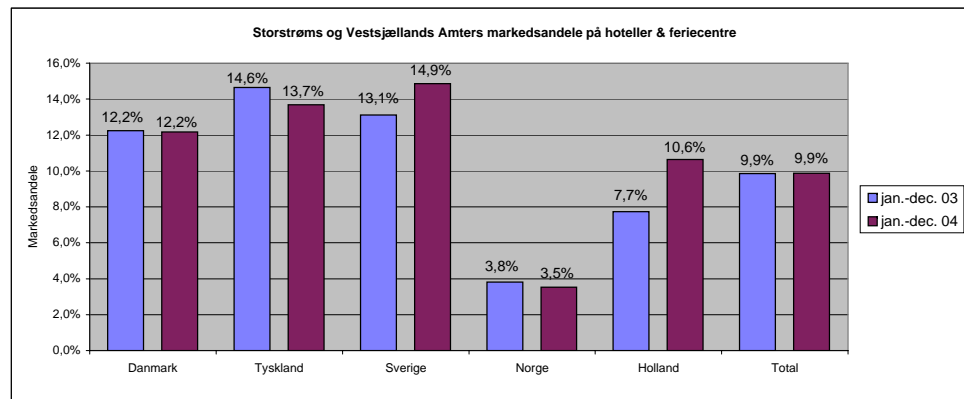
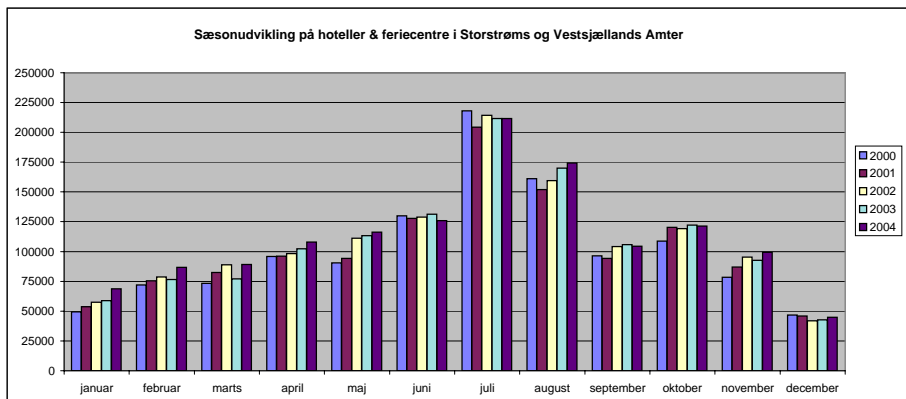
* Kan ikke foretage beregning grundet manglende overnatningstal

Kilde: Danmarks Statistik

Beregning: Østdansk Turisme, maj 2005

**Sydsjælland og Møn består af de 11 nordlige kommuner i Storstrøms Amt

**Netværk Sjælland/Møn består af Møn, Langebæk, Vordingborg, Præstø, Fladså, Rønnede, Fakse, Stevns, Næstved, Suså, Holmegaard, Haslev, Ringsted, Sorø og Korsør kommuner.



Østdansk Turismes statistik-service januar-december 2004

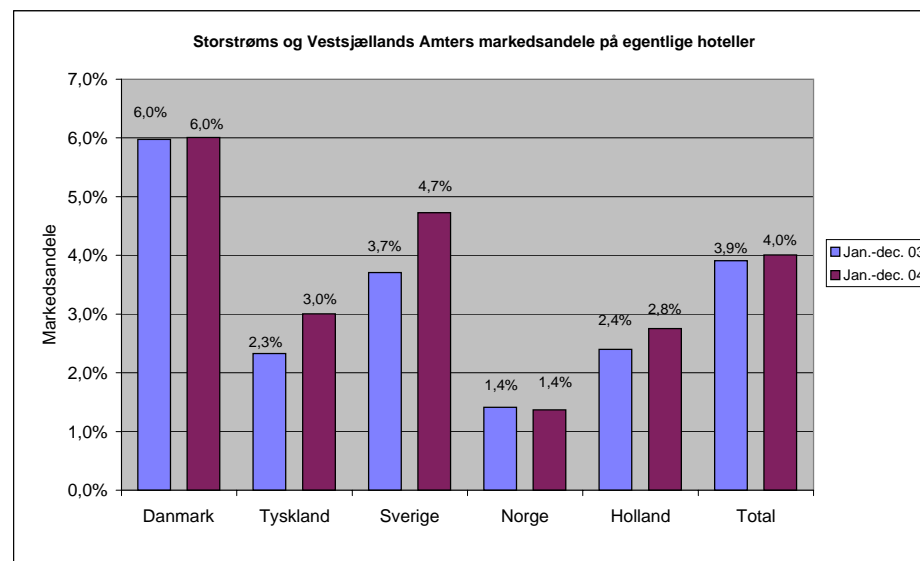
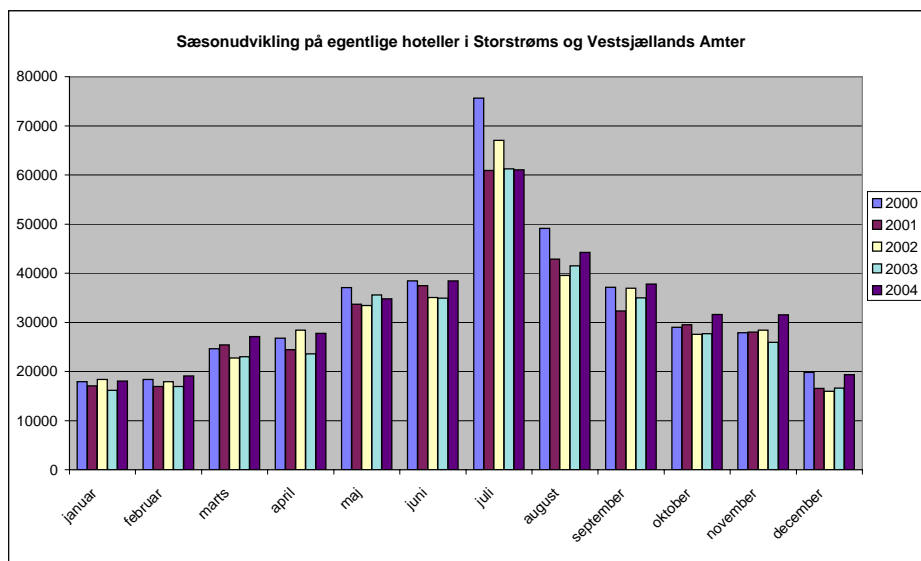
Egentlige hoteller

med mindst 40 senge

	Overnatninger i perioden			Overnatninger i måneden			Overnatningstallene på de primære markeder for perioden jan.-dec. 2004 og %-ændring sammenlignet med jan.-dec. 2003																		Kapacitetsudnyttelse i % på værelser	
	Jan.-dec. 2003	Jan.-dec. 2004	% +/- 03-04	December 2003	December 2004	% +/- 03-04	Danmark			Tyskland			Sverige			Norge			Holland			2003	2004			
							Jan.-dec. 03	Jan.-dec. 04	% +/-	Jan.-dec. 03	Jan.-dec. 04	% +/-	Jan.-dec. 03	Jan.-dec. 04	% +/-	Jan.-dec. 03	Jan.-dec. 04	% +/-	Jan.-dec. 03	Jan.-dec. 04	% +/-					
Storst. & Vestsj. Amter	357.025	388.062	8,7%	16.413	19.377	18,1%	276.177	294.895	6,8%	9.876	13.354	35,2%	37.549	48.431	29,0%	12.618	12.216	-3,2%	3.129	3.805	21,6%	38,4	39,2			
Lolland-Falster	81.259	82.696	1,8%	2.875	3.199	11,3%	57.925	53.835	-7,1%	3.500	6.934	98,1%	10.075	12.640	25,5%	3.020	2.981	-1,3%	1.454	1.783	22,6%	38,1	33,2			
Lolland	45.282	48.089	6,2%	1.699	1.797	5,8%	27.793	25.171	-9,4%	2.273	5.389	137,1%	7.771	10.216	31,5%	2.191	2.430	10,9%	1.173	1.292	10,1%	36,0	28,7			
Falster	35.977	34.607	-3,8%	1.176	1.402	19,2%	30.132	28.664	-4,9%	1.227	1.545	25,9%	2.304	2.424	5,2%	829	551	-33,5%	281	491	74,7%	40,7	39,5			
Hele landet	9.128.017	9.680.353	6,1%	469.361	532.021	13,4%	4.624.003	4.907.960	6,1%	424.313	444.744	4,8%	1.013.373	1.024.848	1,1%	893.423	891.674	-0,2%	130.561	138.239	5,9%	50,6	51,6			

Kilde: Danmarks Statistik

Beregning: Østdansk Turisme, maj 2005



Østdansk Turismes statistik-service januar-december 2004

Feriecentre

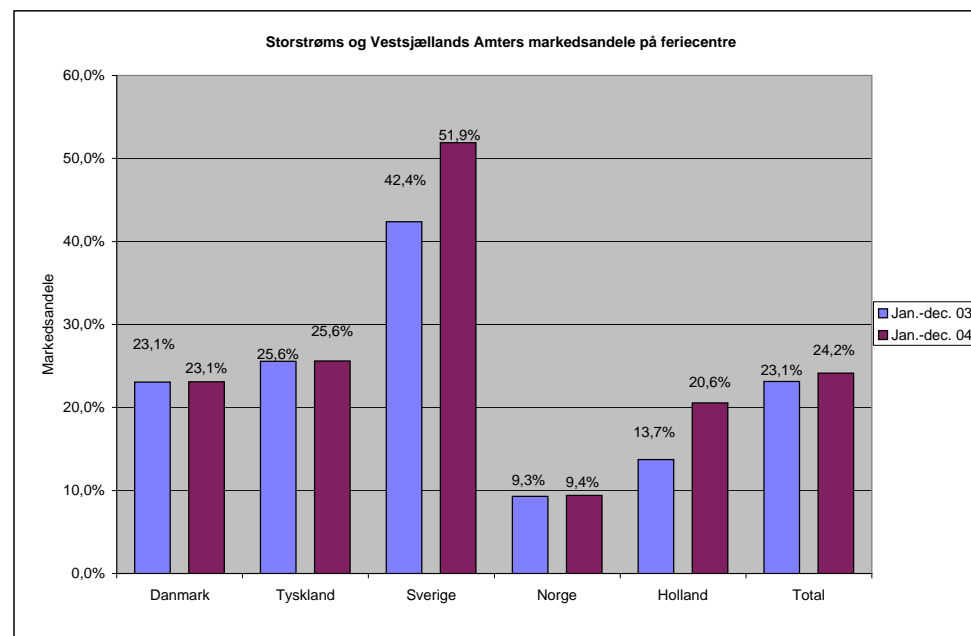
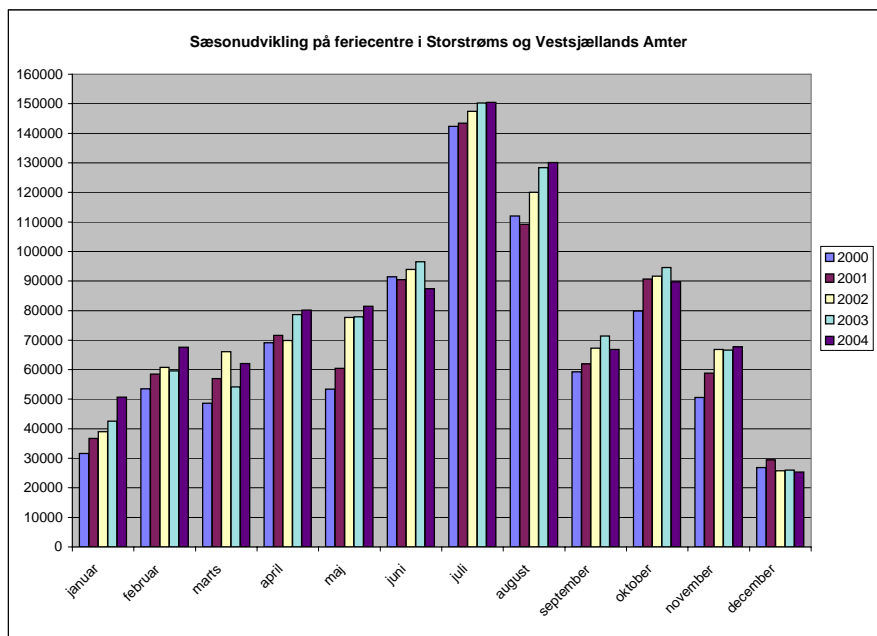
med mindst 40 senge

	Overnatninger i perioden			Overnatninger i måneden			Overnatningstallene på de primære markeder for perioden jan.-dec. 2004 og %-ændring sammenlignet med jan.-dec. 2003															Kapacitetsudnyttelse i % på værelser	
	Jan.-dec. 2003	Jan.-dec. 2004	% +/- 03-04	December 2003	December 2004	% +/- 03-04	Danmark			Tyskland			Sverige			Norge			Holland			2003	2004
							Jan.-dec. 03	Jan.-dec. 04	% +/-	Jan.-dec. 03	Jan.-dec. 04	% +/-	Jan.-dec. 03	Jan.-dec. 04	% +/-	Jan.-dec. 03	Jan.-dec. 04	% +/-	Jan.-dec. 03	Jan.-dec. 04	% +/-		
Storst. & Vestsj. Amter	946.293	958.314	1,3%	25.967	25.388	-2,2%	618.664	639.546	3,4%	122.386	101.956	-16,7%	138.044	145.557	5,4%	36.204	30.799	-14,9%	15.963	22.569	41,4%	50,2	46,6
Lolland-Falster	795.103	813.386	2,3%	20.054	20.110	0,3%	501.207	525.936	4,9%	105.125	87.609	-16,7%	132.089	140.965	6,7%	32.381	26.364	-18,6%	12.599	18.640	47,9%	91,6	83,7
Hele landet	4.091.912	3.967.476	-3,0%	116.699	111.208	-4,7%	2.682.097	2.769.016	3,2%	478.998	398.125	-16,9%	325.722	280.468	-13,9%	389.510	326.860	-16,1%	116.184	109.724	-5,6%	42,1	38,1

* kan ikke beregnes grundet manglende overnatningstal

Kilde: Danmarks Statistik

Beregning: Østdansk Turisme, maj 2005



Østdansk Turismes statistik-service januar-december 2004

Camping

med mindst 75 pladser

	Overnatninger i perioden			Overnatninger i måneden			Overnatningstallene på de primære markeder for perioden jan.-dec. 2004 og %-ændring sammenlignet med jan.-dec. 2003																		Kapacitetsudnyttelse i % på værelser	
	jan.-dec. 2003	jan.-dec. 2004	% +/- 03-04	okt.-dec. 2003	okt.-dec. 2004	% +/- 03-04	Danmark			Tyskland			Sverige			Norge			Holland			2003	2004			
							jan.-dec. 03	jan.-dec. 04	% +/-	jan.-dec. 03	jan.-dec. 04	% +/-	jan.-dec. 03	jan.-dec. 04	% +/-	jan.-dec. 03	jan.-dec. 04	% +/-	jan.-dec. 03	jan.-dec. 04	% +/-					
Storst. & Vestsj. Amter	1.269.207	1.211.130	-4,6%	47.537	47.509	-0,1%	1.100.375	1.060.830	-3,6%	77.382	56.892	-26,5%	26.189	30.875	17,9%	13.991	11.537	-17,5%	33.652	33.124	-1,6%	18,3	18,1			
Storstrøms Amt	780.950	746.603	-4,4%	30.587	30.358	-0,7%	645.282	624.350	-3,2%	69.117	50.995	-26,2%	19.337	25.343	31,1%	9.389	7.545	-19,6%	25.594	26.181	2,3%	18,2	18,4			
Sydsjælland og Møn*	480.024	461.596	-3,8%	24.439	24.058	-1,6%	408.319	395.904	-3,0%	32.374	28.103	-13,2%	10.961	10.089	-8,0%	4.641	3.731	-19,6%	16.509	16.711	1,2%	19,1	18,7			
Lolland-Falster	300.926	285.007	-5,3%	6.148	6.300	2,5%	236.963	228.446	-3,6%	36.743	22.892	-37,7%	8.376	15.254	82,1%	4.748	3.814	-19,7%	9.085	9.470	4,2%	20,0	19,0			
Lolland	158.110	145.979	-7,7%	4.839	3.706	-23,4%	131.537	119.748	-9,0%	8.235	7.053	-14,4%	5.232	6.020	15,1%	2.469	2.157	-12,6%	7.172	7.502	4,6%	21,2	19,6			
Falster	142.816	139.028	-2,7%	1.309	2.594	98,2%	105.426	108.698	3,1%	28.508	15.839	-44,4%	3.144	9.234	193,7%	2.279	1.657	-27,3%	1.913	1.968	2,9%	18,7	18,3			
Fakse	203.582	212.799	4,5%	18.968	18.737	-1,2%	182.831	192.110	5,1%	8.800	8.663	-1,6%	2.996	3.170	5,8%	1.800	1.741	-3,3%	4.618	4.757	3,0%	19,7	20,7			
Næstved og Fladså	131.117	117.123	-10,7%	0	0	*	123.755	110.498	-10,7%	934	654	-30,0%	3.482	3.332	-4,3%	1.445	1.226	-15,2%	843	836	-0,8%	21,5	17,3			
Netværk Sjælland/Møn**	561.577	534.619	-4,8%	28.103	26.417	-6,0%	474.181	456.733	-3,7%	35.262	30.139	-14,5%	13.929	12.455	-10,6%	6.767	5.355	-20,9%	21.472	20.636	-3,9%	17,3	17,7			
Vestsjællands Amt	488.257	464.527	-4,9%	16.950	17.151	1,2%	455.093	436.480	-4,1%	8.265	5.897	-28,7%	6.852	5.532	-19,3%	4.602	3.992	-13,3%	8.058	6.943	-13,8%	18,4	17,6			
Hele landet	12.054.774	11.506.893	-4,5%	342.038	387.635	13,3%	8.497.877	8.250.512	-2,9%	2.268.201	2.015.362	-11,1%	304.515	282.011	-7,4%	254.134	231.439	-8,9%	468.573	480.387	2,5%	21,7	20,9			

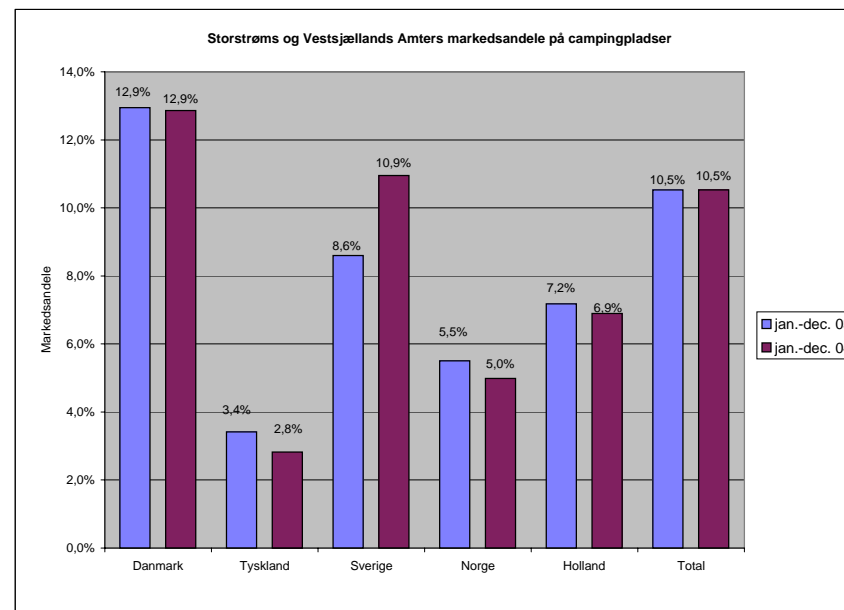
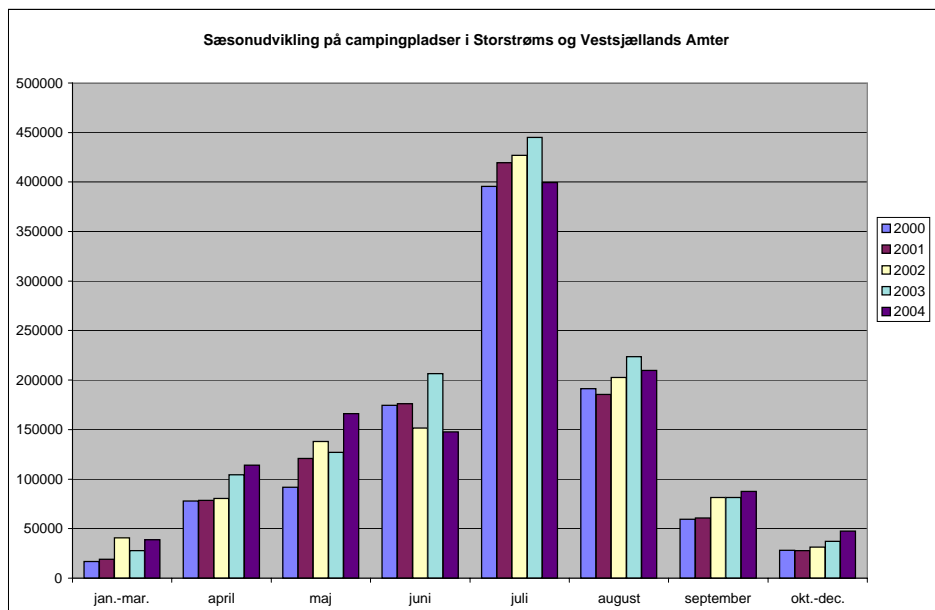
* kan ikke beregnes grundet overnatningstal

**Sydsjælland og Møn består af de 11 nordlige kommuner i Storstrøms Amt

***Netværk Sjælland/Møn består af Møn, Langebæk, Vordingborg, Præstø, Fladså, Rønnede, Fakse, Stevns, Næstved, Suså, Holmegaard, Haslev, Ringsted, Sorø og Korsør kommuner.

Kilde: Danmarks Statistik

Beregning: Østdansk Turisme, maj 2005



Østdansk Turismes statistik-service januar-december 2004

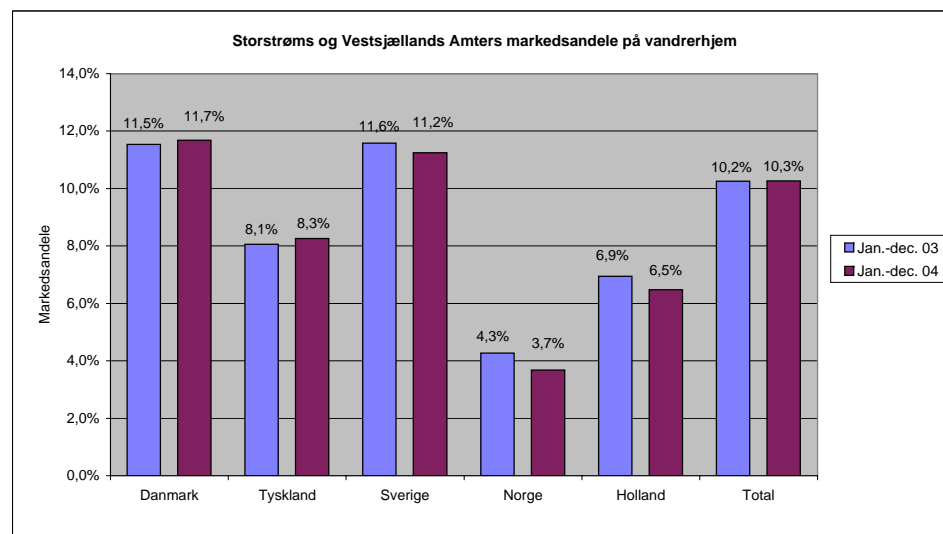
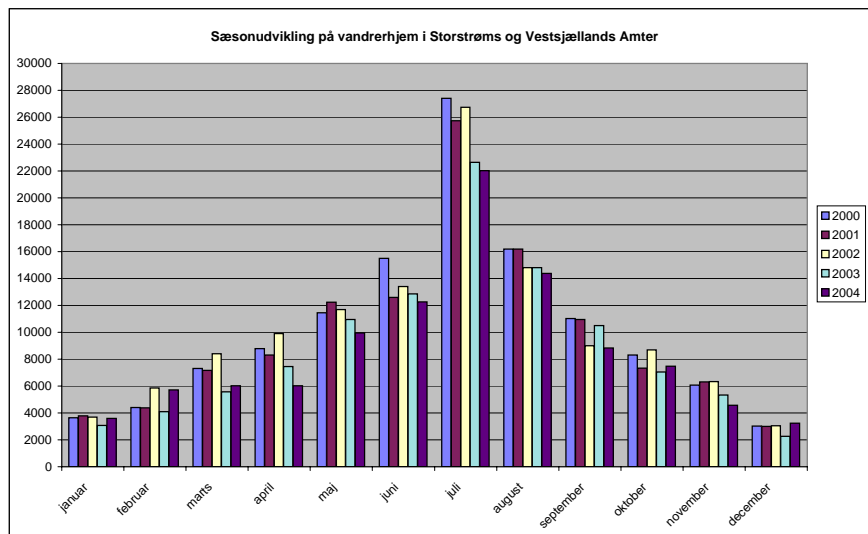
Vandrerhjem

	Overnatninger i perioden			Overnatninger i måneden			Overnatningstallene på de primære markeder for perioden jan.-dec. 2004 og %-ændring sammenlignet med jan.-dec. 2003														
	Jan.-dec. 2003	Jan.-dec. 2004	% +/- 03-04	December 2003	December 2004	% +/- 03-04	Danmark			Tyskland			Sverige			Norge			Holland		
							Jan.-dec. 03	Jan.-dec. 04	% +/-	Jan.-dec. 03	Jan.-dec. 04	% +/-	Jan.-dec. 03	Jan.-dec. 04	% +/-	Jan.-dec. 03	Jan.-dec. 04	% +/-	Jan.-dec. 03	Jan.-dec. 04	% +/-
Storst. & Vestsj. Amter	105.517	103.311	-2,1%	2.260	3.242	43,5%	75.238	76.700	1,9%	5.278	4.962	-6,0%	11.821	10.638	-10,0%	3.157	2.479	-21,5%	1.163	1.022	-12,1%
Storstrøms Amt	58.295	54.984	-5,7%	1.229	1.640	33,4%	38.188	36.943	-3,3%	3.995	3.841	-3,9%	8.159	7.416	-9,1%	1.691	1.351	-20,1%	881	793	-10,0%
Vestsjælland Amt	47.222	48.327	2,3%	1.031	1.602	55,4%	37.050	39.757	7,3%	1.283	1.121	-12,6%	3.662	3.222	-12,0%	1.466	1.128	-23,1%	282	229	-18,8%
Hele landet	1.029.486	1.005.860	-2,3%	95.687	20.892	-78,2%	652.319	656.342	0,6%	65.454	60.064	-8,2%	102.044	94.580	-7,3%	73.911	67.428	-8,8%	16.760	15.786	-5,8%

* kan ikke beregnes grundet manglende overnatningstal

Kilde: Danmarks Statistik

Beregning: Østdansk Turisme, maj 2005



Østdansk Turismes statistik-service januar-december 2004

Lystbåde

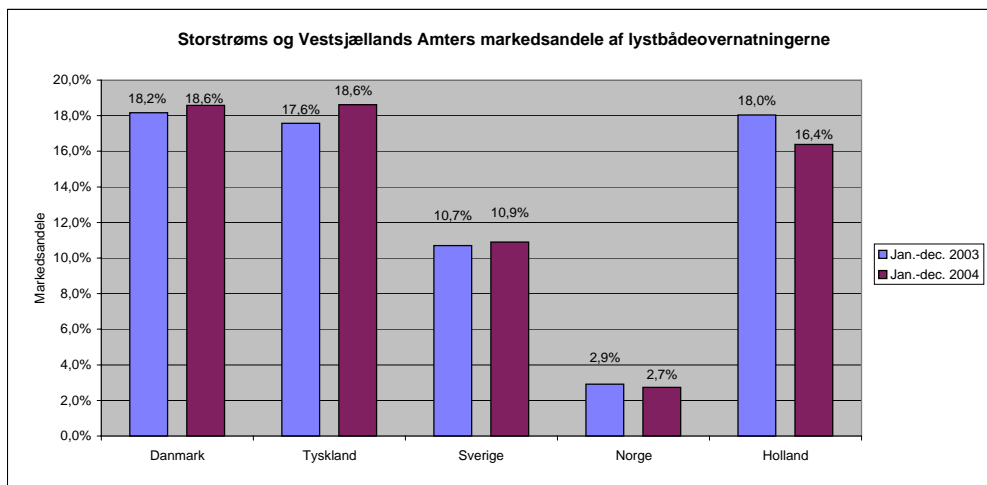
	Overnatninger i perioden			Overnatningstallene på de primære markeder for perioden jan.-dec. 2004 og %-ændring sammenlignet med jan.-dec. 2003														
	Jan.-dec. 2003	Jan.-dec. 2004	% +/- 03-04	Danmark			Tyskland			Sverige			Norge			Holland		
	Jan.-dec. 2003	Jan.-dec. 2004	% +/-	Jan.-dec. 2003	Jan.-dec. 2004	% +/-	Jan.-dec. 2003	Jan.-dec. 2004	% +/-	Jan.-dec. 2003	Jan.-dec. 2004	% +/-	Jan.-dec. 2003	Jan.-dec. 2004	% +/-	Jan.-dec. 2003	Jan.-dec. 2004	% +/-
Storst. & Vestsj. Amter	261.185	243.933	-6,6%	143.949	126.552	-12,1%	85.463	81.055	-5,2%	17.091	14.522	-15,0%	1.548	1.305	-15,7%	10.701	9.567	-10,6%
Storstrøms amt	174.234	167.302	-4,0%	81.765	77.175	-5,6%	69.368	68.017	-1,9%	12.817	11.778	-8,1%	900	870	-3,3%	7.689	7.650	-0,5%
Lolland-Falster	83802	79080	-5,6%	33573	29940	-10,8%	41690	41243	-1,1%	4125	3176	-23,0%	435	498	14,5%	3354	3378	0,7%
Maribo	1739	1075	-38,2%	1344	903	-32,8%	290	162	-44,1%	75	3	-96,0%	9	3	-66,7%	12	3	-75,0%
Ravnsgård	27216	28524	4,8%	15138	15360	1,5%	9649	10640	10,3%	1272	1234	-3,0%	108	192	77,8%	936	963	2,9%
Rudbjerg	1649	1289	-21,8%	558	483	-13,4%	867	667	-23,1%	68	10	-85,3%	9	3	-66,7%	117	105	-10,3%
Sakskøbing	4225	3920	-7,2%	2481	2175	-12,3%	1529	1453	-5,0%	125	82	-34,4%	12	12	0,0%	72	126	75,0%
Nakskov, Nysted og Rødby	14 079	11 356	-19,3%	4 095	2 391	-41,6%	8 812	8 149	-7,5%	588	208	-64,6%	171	39	-77,2%	345	465	34,8%
Falster	34 894	32 916	-5,7%	9 957	8 628	-13,3%	20 543	20 172	-1,8%	1 997	1 639	-17,9%	126	249	97,6%	1 872	1 716	-8,3%
Møn	34981	33244	-5,0%	11367	9891	-13,0%	16159	15834	-2,0%	3934	4114	4,6%	168	189	12,5%	2649	2610	-1,5%
Næstved	4937	4811	-2,6%	4071	4122	1,3%	676	522	-22,8%	164	143	-12,8%	6	3	-50,0%	21	21	0,0%
Præstø	6084	6370	4,7%	5067	5160	1,8%	349	412	18,1%	439	717	63,3%	6	0	*	219	81	-63,0%
Vordingborg	19363	19263	-0,5%	11457	12018	4,9%	5081	4614	-9,2%	1580	1353	-14,4%	201	78	-61,2%	861	999	16,0%
Fakse, Langebæk, Stevns	25 069	24 531	-2,1%	16 230	16 044	-1,1%	5 418	5 391	-0,5%	2 577	2 274	-11,8%	84	102	21,4%	585	561	-4,1%
Vestsjællands Amt	86.951	76.631	-11,9%	62.184	49.377	-20,6%	16.095	13.038	-19,0%	4.274	2.744	-35,8%	648	435	-32,9%	3.012	1.917	-36,4%
Holbæk	3.910	3.656	-6,5%	3.426	3.243	-5,3%	218	206	-5,5%	174	78	-55,2%	39	87	123,1%	48	39	-18,8%
Kalundborg	2325	2121	-8,8%	1.650	1.500	-9,1%	519	418	-19,5%	85	99	16,5%	10	9	-10,0%	61	51	-16,4%
Skælskør	29.084	24.800	-14,7%	17.358	14.556	-16,1%	9.139	8.036	-12,1%	1.289	972	-24,6%	90	87	-3,3%	939	978	4,2%
Bjergsted, Gørlev, Korsør, Nykøbing-Rørvig og Trundholm i alt	51633	46 055	-10,8%	39750	34 285	-13,7%	6166	7 213	17,0%	2727	2 446	-10,3%	509	562	10,4%	1964	1 230	-37,4%
Hele landet	1566731	1439719	-8,1%	792.723	681129	-14,1%	486226	435585	-10,4%	159817	133345	-16,6%	53286	47700	-10,5%	59301	58404	-1,5%

* kan ikke beregnes grundet manglende overnatningstal

** Overnatningstallene forefindes ikke

Kilde: Danmarks Statistik

Beregning: Østdansk Turisme, maj 2005



Østdansk Turismes statistik-service januar-december 2004

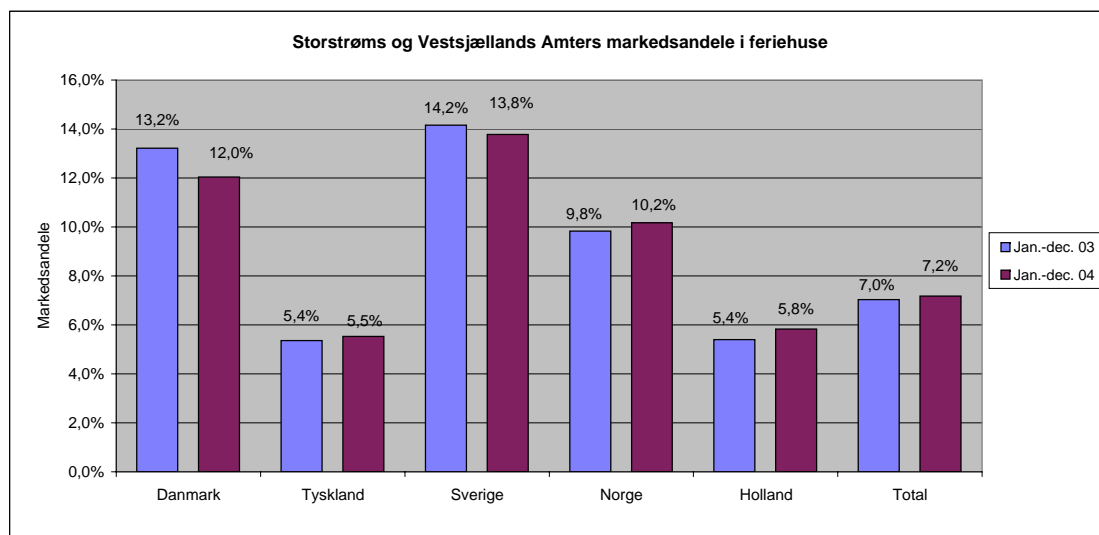
Feriehuse

	Overnatninger i perioden			Overnatningstallene på de primære markeder for perioden jan.-dec. 2004 og %-ændring sammenlignet med jan.-dec. 2003														
	Jan.-dec. 2003	Jan.-dec. 2004	% +/- 03-04	Danmark			Tyskland			Sverige			Norge			Holland		
	Jan.-dec. 03	Jan.-dec. 04	% +/-	Jan.-dec. 03	Jan.-dec. 04	% +/-	Jan.-dec. 03	Jan.-dec. 04	% +/-	Jan.-dec. 03	Jan.-dec. 04	% +/-	Jan.-dec. 03	Jan.-dec. 04	% +/-	Jan.-dec. 03	Jan.-dec. 04	% +/-
Storst. & Vestsj. Amter	1.094.000	1.050.190	-4,0%	319.000	315.473	-1,1%	623.000	576.147	-7,5%	47.000	49.020	4,3%	72.000	74.822	3,9%	17.000	20.549	20,9%
Storstrøms Amt	767.000	731.785	-4,6%	202.000	193.052	-4,4%	472.000	445.192	-5,7%	30.000	29.722	-0,9%	47.000	48.022	2,2%	8.000	10.247	28,1%
Vestsjælland Amt	327.000	318.405	-2,6%	117.000	122.421	4,6%	151.000	130.955	-13,3%	17.000	19.298	13,5%	25.000	26.800	7,2%	9.000	10.302	14,5%
Hele landet	15.568.000	14.630.264	-6,0%	2.413.000	2.620.970	8,6%	11.622.000	10.428.997	-10,3%	332.000	355.876	7,2%	732.000	735.419	0,5%	315.000	352.430	11,9%

* kan ikke beregnes grundet manglende overnatningstal

Kilde: VisitDenmark

Beregning: Østdansk Turisme, maj 2005



Rank	Firmanavn	Besøgstal ialt 04	Besøgstal ialt 03	+/- 1 % 2003-2004
1	Lalandia	705084	670900	5,1%
2	BonBon-Land	537000	616000	-12,8%
3	Knuthenborg	249826	283434	-11,9%
4	Møns Klint	240000	250000	-4,0%
5	Nykøbing F. Folkepark/Zoo	156000	146000	6,8%
6	Sommerland Sjælland	117000	130713	-10,5%
7	Middelaldercentret	71407	76860	-7,1%
8	Stevns Klint	65000	65000	0,0%
9	Liselund Slotspark	60000	60000	0,0%
10	Andelslandsbyen Nyvang/museum	50128	48675	3,0%
11	Fanefjord Kirke	50000	50000	0,0%
12	Odsherreds Zoo Dyrepark	45000		*
13	Sydvestsjællands Museum	40723	38486	*
14	Krokodille Zoo	40700	40500	0,5%
15	Gisselø Park	40000		*
16	Reventlow-Parken	35000		*
17	Sporvejsmuseet Skjoldenæsholm	32609		*
18	Maribo Domkirke	30000	24500	22,4%
19	Birkegårdens Haver	30000	48000	*
20	Holmegaard A/S	29453	35000	-15,8%
21	Museet og Vikingeborgen Trelleborg	29336	27993	4,8%
22	Isbådmuseet M&S	26000		*
23	Flagbanken	25000	25000	0,0%
24	Sydsjællands Museum / Gåsetårnet	24485	23653	3,5%
25	Lolland-Falsters Stiftsmuseum	24126	24550	-1,7%
26	Keldby Kirke	21000		*
27	Gavnø Slotspark/Klosterkirke	20000	25000	-20,0%
28	Gerlev Legepark	20000		*
29	Jack-Stone Ravsløber	20000	10000	*
30	Faxe Bryggeri A/S	20000		*
31	Højerup Gamle Kirke	17000		*
32	Grøn Verden	15300	16220	-5,7%
33	Museumsbanen Maribo-Bandholm	14476		*
34	Museet for Holbæk og Omegn	14465		*
35	Aalholm Automobil Museum	13000	13000	0,0%
36	Svanelys	13000	17000	-23,5%
37	Herreborgen Borreby	12500		*
38	Rønnebæksholm Gods	12000		*
39	Æglageret	10784		*
40	Korsør By- og Overfartsmuseum	10466		*
41	Næstved Museum "Helligåndshuset"	10388	12225	-15,0%
42	Galleri Syd	10200	11400	-10,5%
43	Stevns Museum	10129	10226	-0,9%
44	Kalundborg og Omegns Museum	10010	8674	15,4%
45	Det lille Kähler Museum	10000	10000	0,0%
46	Møns Museum/Museumsgården	9928	8921	11,3%
47	Reventlow-Museet	8991	4823	86,4%
48	Odsherreds Kunstmuseum	8705		*
49	Storstrøms Kunstmuseum	6957	9970	-30,2%
50	Ringsted Museum og Vindmølle	6799		*
51	Veterantog Vestsjælland	6500		*
52	Fakse Geologiske Museum	6085		*
53	Vestsjællands Kunstmuseum	6044	6712	-10,0%
54	Pottmageriet på Rødeled	6000	3667	63,6%
55	Stubbekøbing Veteranmotorcykel- og Radiomuseum	5697	5648	0,9%
56	Kunstforeningen for Næstved og omegn	5644		*
57	Peter Hansens Have	5400		*
58	Næstved Museum "Boderne"	4731	4397	7,6%
59	Stevns Natur Center	4495	5064	-11,2%
60	Marielyst Sportscars	4416		*

Rank	Firmanavn	Besøgstal ialt 04	Besøgstal ialt 03	+/- 1 % 2003-2004
61	Anemonen	4219	3706	13,8%
62	Hvedemagasinet	3775		*
63	Vandtårnet i Gedser	3700		*
64	Frederiksdal Naturcenter	3600	2000	80,0%
65	Slagelse Museum	3478		*
66	Det Historisk arbejdende værksted	3200		*
67	Smykke Museum	3200	3000	6,7%
68	Løve Mølle	3000		*
69	Døllefælde Strudsefarm	2614	2365	10,5%
70	Egemosegård Lysstøberi	2500	11000	-77,3%
71	Gjorslev	2500		*
72	Svinninge Modeljernbane	2300		*
73	Naturhistorisk Museum	2000	550	263,6%
74	Danmarks Sukkermuseum	2000	3150	-36,5%
75	Lokalgeologisk Samling "Det Sorte Museum"	1875	1630	15,0%
76	Holsteinborg Park	1850		*
77	Landbrugsmuseet Fløjgården	1800		*
78	Hyllested Keramik	1640	1873	-12,4%
79	Petershøjlys	1600		*
80	Odsherreds Kulturhistoriske Museum	1594	6192	-74,3%
81	Liselund Slot	1552	1444	7,5%
82	Kratgårdens Kunsthåndværk	1500		*
83	Gallerie Dragehøj	1500		*
84	Skælskør Bymuseum	1476	1739	-15,1%
85	Haslev Museum	1453		*
86	Ourø Minder	1441	1412	2,1%
87	Reersø Museum	1320	1122	17,6%
88	Thorvaldsen Samlingen på Nysø	1302		*
89	Nakskov Skibs- og Søfartsmuseum	1300	1313	-1,0%
90	Dansk Cykel- og Knallertmuseum	1220	1099	11,0%
91	Flakkebjerg Skolemuseum	1171		*
92	Stubbekøbing Egnsmuseum	1100	1150	-4,3%
93	Lerchenborg Slot	1085	1253	-13,4%
94	Den Gamle Smedie	1020		*
95	Saltofte Larsen	1000	1043	-4,1%
96	Majbølle Mølle	914	815	12,1%
97	Bukkerup Landsbymuseum	900	850	5,9%
98	Kettinge Mølle	800	740	8,1%
99	Villa Aurora Møns Kunstudstilling	753	976	-22,8%
100	Sporvognskørsel	714		*
101	Smedemuseet Torbenfeldt	710	700	1,4%
102	Skovbrugsmagasinet Corselitze	650		*
103	Masnedø Fort	600		*
104	Det Gamle Trykkeri	464	566	-18,0%
105	Askø Ø-museum	422	294	43,5%
106	Fletværk v/Klaus Titze	400	550	-27,3%
107	Lille Heddinge Rytterskole	322	486	-33,7%
108	Odsherred Trafikmuseum	303	217	39,6%
109	Halsted Kloster og Park	300		*
110	Holmegaard Gods	300		*
111	SEAS Elmuseum	260		*
112	Emil Aarestrups Hus	200	375	-46,7%
113	Det Gamle Apotek	115	386	-70,2%
114	Den Gamle Smedje	95	172	-44,8%
115	Medicinsk-Historisk samling	56		*

Kilde: Virksomhedernes egne indberetninger

* Kan ikke beregnes grundet manglende talmateriale