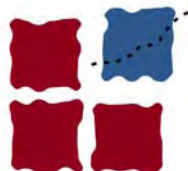


# Årsstatistik

## Januar–december 2005

Hoteller  
Feriecentre  
Camping  
Vandrerhjem  
Lystbåde  
Feriehuse

Besøgstal på attraktioner og seværdigheder



**Østdansk  
Turisme**

Sjælland, Møn,  
Lolland, Falster

Til samarbejdspartnere

Nykøbing F. den 19. april 2006

## 1,2 % flere overnatninger i Storstrøms og Vestsjællands Amter

2005 blev et godt år for turistbranchen på Sjælland, Møn og Lolland-Falster. Samlet blev det til 4.013.419 overnatninger i Vestsjællands og Storstrøms amter, hvilket var en fremgang på 1,2 % svarende til 49.227 overnatninger. Til sammenligning var der i hele landet en tilbagegang på 1,6 % svarende til 686.642 overnatninger. Dette betyder, at Vestsjællands og Storstrøms amter totalt har vundet markedsandele, idet vi er gået fra 9,4 % af de samlede overnatninger i 2004 til 9,6 % i 2005.

Den samlede fremgang i Storstrøms og Vestsjællands Amter skyldes flotte udviklingstendenser på det danske og hollandske marked, mens der var tilbagegang på det svenske, norske og tyske marked.

Størst fremgang var der på **det danske marked**. Flere danskere valgte at blive hjemme i Danmark og holde ferien i hjemlige omgivelser. Med undtagelse af nogle få regioner var der en generel positiv udviklingstendens i hele landet, og hvor Storstrøms og Vestsjællands amter lå blandt de bedste. Hele 4,5 % flere danske overnatninger blev det til i 2005 i forhold til året før, dette svarer til 113.187 overnatninger.

Der var også flotte udviklingstendenser fra **det hollandske marked** i 2005. Hele 7,4 % flere hollandske overnatninger blev det til i 2005 i forhold til året før, det svarer til 6.702 overnatninger. Det er hovedsageligt indenfor camping, lystbåde og feriehus-området, hvor der har været flere hollændere end tidligere. Kampagneindsatsen har været begrænset på det hollandske marked, men netop på camping og feriehus har der været foretaget forskellige tiltag i form af pressebearbejdning, som bla. resulterede i TV-udsendelser om vores region. Dette er et udtryk for, at det betaler sig at gøre noget på dette marked.

**Det svenske marked** stagnerede en smule i 2005, og viste en lille samlet tilbagegang i de 2 amter på 1,7 % eller 5.030 overnatninger. Der er dog fortsat områder, hvor det svenske marked er i en positiv udvikling, som f.eks. på feriecentre og feriehus. Bedst er det gået på feriehus-området med en stigning på 12,0 % svarende til 6.000 overnatninger. Dertil skal lægges en ikke ubetydelig andel af svenske endagsturister, som besøger vores region hvert år. Disse findes der desværre ikke officielle tal for, men jvf. en rundspørge til turistattraktionerne i forbindelse med besøgstalsanalysen, som findes bagerst i denne Årsstatistik, var indtrykket, at endagsturismen fra det svenske marked var i en positiv udvikling.

Derimod svigtede **det tyske marked** endnu et år til trods for en massiv markedsføringsindsats i 2005 gennemført af VisitDenmark, Scandlines og Østdansk Turisme. Der har været gennemført mange forskellige aktiviteter på det tyske marked af både strategisk og taktisk karakter. Konkurrencen fra billige rejser fra charterbranchen og den fortsatte generelle afmatning på det tyske marked gjorde det svært at trænge igennem. Det betød at det samlede overnatningstal faldt til 784.553 overnatninger et fald på 7,1 % i forhold til 2004. Det er dog vigtigt at bemærke, at der indenfor overnatningskategorierne camping og vandrerhjem har været fremgang på det tyske

marked. Bedst er det gået for campingpladserne med en stigning på 18,7 % svarende til 10.616 overnatninger. Der vil fortsat i 2006 blive investeret ca. 6-7. mio. kr. fra de ovennævnte partnere for at vende udviklingen på dette for turismen meget vigtige marked.

Ligeledes udviste det **norske marked** en tilbagegang på 7,3 % i Vestsjællands og Storstrøms amter, en tendens som var generel i næsten hele landet. Det er hovedsageligt på feriecentrene og i feriehusene, at der har været færre nordmænd. Der arbejdes ellers hårdt på at få nordmændenes øjne op for Sjælland, Møn og Lolland-Falsters via målrettede kampagner, men vi er stadigvæk det ukendte land for mange nordmænd. I 2006 bliver der igen investeret i kampagner, og denne gang i samarbejde med en af de meget vigtige transportører fra det norske marked nemlig DFDS.

## Hoteller og feriecentre havde en mindre tilbagegang

2005 blev et knapt så godt år for hoteller og feriecentre i de 2 amter Vestsjælland og Storstrømmen. En lille tilbagegang på 1,1 % svarende til 14.682 overnatninger afløste flere års positiv udvikling, til sammenligning var der på landsplan en samlet fremgang på 1,8 %. Til trods for en positiv udvikling på det danske marked med en stigning på næsten 20.000 overnatninger svarende til 2,1 %, var det ikke nok til at opveje tilbagegangen fra de udenlandske markeder. I forhold til den nye inddeling i hotel og feriecentre statistikken, kan det ses, at antallet af individuelle ferie- og forretningsovernatninger falder, mens antallet af grupper, der overnatter indenfor både ferie og forretning stiger.

Adskiller man de 2 overnatningskategorier egentlige hoteller og feriecentre fremgår det, at der i begge kategorier har været en lille tilbagegang i 2005. Størst tilbagegang var der på feriecentrene med 6,3 % eller 75.932 overnatninger, en tendens som også var gældende landsdækkende, hvor hele landet havde en tilbagegang på 5,3%. På de egentlige hoteller var der en tilbagegang på 2,3 % eller 15.938 overnatninger, her var landstendensen modsat i det der var en fremgang på 4,7 %.

## Flere campingturister

Der har været flere campingturister i Vestsjællands og Storstrøms amter i 2005 i forhold til året før og med en fremgang på 2,6 % svarende til 31.900 overnatninger var udviklingen i de 2 amter bedre end i hele landet, hvor antallet af campingovernatninger faldt med 1,6 %. Det er positivt at konstatere, at der har været fremgang på marked Danmark, Tyskland, Norge og Holland. Størst procentvise fremgang har der været i norske og tyske turister, mens den største antalsmæssige fremgang tegnede de danske campingturister sig for.

Lokalt har fremgangen været størst i Fakse-området med en fremgang på 11,1 % eller 23.827 overnatninger, men også på Lolland-Falster har der været en pæn stigning på 6,8 % svarende til 19.500 overnatninger.

## Godt år for vandrerhjemmene

Det blev et rigtigt godt år for vandrerhjemmene i Vestsjællands og Storstrøms amter med en fremgang på hele 4,1 % svarende til 4.251 overnatninger, som følge af positive udviklingstendenser på det danske, tyske og norske marked. Størst var fremgangen på det danske marked med en 2,3 %'s stigning svarende til 1.739 overnatninger. På landsplan havde vandrerhjemmene også et godt år med en stigning på hele 8,9 % eller 88.311 overnatninger og som i Vestsjællands og Storstrøms Amter var det ligeledes det danske, tyske og norske marked, som var i vækst.

## Lystbådehavnene havde færre overnatninger

Lystbådehavnene i Vestsjællands og Storstrøms amter havde en lille tilbagegang i 2005 i forhold til året før. De samlede overnatningstal for lystbådehavnene viser nemlig en tilbagegang på 1,4 % eller 3.469 overnatninger, til sammenligning har der i hele landet været en fremgang på 1,4 % eller 19.440 overnatninger. Der var dog flere lyspunkter i det flere danske, svenske og hollandske sejlere overnattede i havnene i regionen, specielt antallet af svenskere og hollændere steg betragteligt med henholdsvis 15,8 % og 18,2 % svarende til 2.299 og 1.745 overnatninger.

## Flot fremgang for feriehusene

Med en fremgang på hele 3,0 % svarende til 32.000 overnatninger havde Storstrøms og Vestsjællands Amter et af de bedste resultater overnatningsmæssigt på feriehusområdet i hele landet. Til sammenligning har der været en tilbagegang på 5,6 % eller 833.000 overnatninger i hele landet. I lighed med tidligere år oplevede feriehussektoren en lille efterspørgselsændring, idet der skete en stigning i overnatningstallene på det danske, svenske og hollandske marked, mens der skete et fald i antallet af tyske og norske overnatninger. Det tyske marked er dog stadig det dominerende indenfor feriehusområdet i de 2 amter med ca. 50 % af det samlede overnatningstal.

Stigningen i de danske overnatninger blev på hele 20,6 % eller 65.000 overnatninger, dette sammen med den positive udvikling på det svenske og hollandske marked mere end opvejede tilbagegangen i antallet af tyske feriehusovernatninger på 7,2 %.

Med venlig hilsen  
Østdansk Turisme



Glen Polano



Peter Ole Sørensen

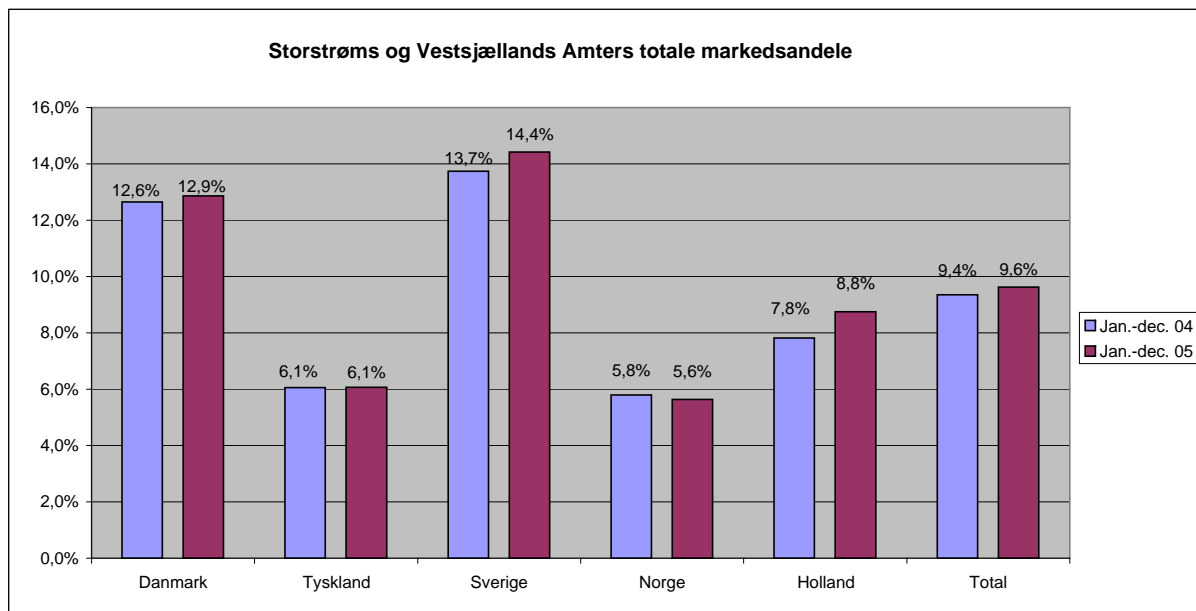
# Østdansk Turismes statistik-service januar-december 2005

## Totaler

	Overnatninger i perioden			Overnatningstallene på de primære markeder for perioden jan.-dec. 2005 og %-ændring sammenlignet med jan.-dec. 2004														
	Jan.-dec. 2004	Jan.-dec. 2005	% +/- 04-05	Danmark			Tyskland			Sverige			Norge			Holland		
				Jan.-dec. 04	Jan.-dec. 05	% +/-	Jan.-dec. 04	Jan.-dec. 05	% +/-	Jan.-dec. 04	Jan.-dec. 05	% +/-	Jan.-dec. 04	Jan.-dec. 05	% +/-	Jan.-dec. 04	Jan.-dec. 05	% +/-
<b>Storst. &amp; Vestsj. Amter</b>	<b>3.964.192</b>	<b>4.013.419</b>	<b>1,2%</b>	<b>2.513.752</b>	<b>2.626.939</b>	<b>4,5%</b>	<b>844.180</b>	<b>784.553</b>	<b>-7,1%</b>	<b>297.820</b>	<b>292.790</b>	<b>-1,7%</b>	<b>133.318</b>	<b>123.522</b>	<b>-7,3%</b>	<b>90.224</b>	<b>96.926</b>	<b>7,4%</b>
<b>Storstrøms amt</b>	<b>2.811.090</b>	<b>2.871.294</b>	<b>2,1%</b>	<b>1.680.354</b>	<b>1.782.708</b>	<b>6,1%</b>	<b>670.893</b>	<b>619.396</b>	<b>-7,7%</b>	<b>246.101</b>	<b>248.524</b>	<b>1,0%</b>	<b>94.220</b>	<b>88.663</b>	<b>-5,9%</b>	<b>69.586</b>	<b>74.663</b>	<b>7,3%</b>
<b>Vestsjællands Amt</b>	<b>1.153.102</b>	<b>1.142.125</b>	<b>-1,0%</b>	<b>833.398</b>	<b>844.231</b>	<b>1,3%</b>	<b>173.287</b>	<b>165.157</b>	<b>-4,7%</b>	<b>51.719</b>	<b>44.266</b>	<b>-14,4%</b>	<b>39.098</b>	<b>34.859</b>	<b>-10,8%</b>	<b>20.638</b>	<b>22.263</b>	<b>7,9%</b>
Storkøbenhavn	4.944.460	5.320.575	7,6%	1.646.162	1.933.086	17,4%	278.728	305.293	9,5%	561.339	530.483	-5,5%	403.564	383.317	-5,0%	95.059	107.574	13,2%
Frederiksborg Amt	1.310.636	1.347.162	2,8%	948.354	994.564	4,9%	128.992	128.778	-0,2%	94.756	91.373	-3,6%	56.181	50.746	-9,7%	29.654	27.602	-6,9%
Roskilde Amt	449.165	474.038	5,5%	320.787	365.156	13,8%	31.234	22.984	-26,4%	25.686	19.921	-22,4%	20.567	15.952	-22,4%	17.017	16.127	-5,2%
Bornholms Amt	1.496.381	1.388.952	-7,2%	755.174	714.970	-5,3%	529.286	493.362	-6,8%	103.537	86.393	-16,6%	70.112	53.520	-23,7%	6.581	6.918	5,1%
Fyns Amt	3.423.570	3.351.560	-2,1%	2.090.185	2.193.540	4,9%	869.116	718.337	-17,3%	70.664	63.888	-9,6%	92.296	85.859	-7,0%	181.946	182.240	0,2%
Sønderjyllands Amt	3.577.631	3.345.809	-6,5%	1.470.408	1.428.666	-2,8%	1.790.383	1.636.308	-8,6%	52.565	47.312	-10,0%	76.092	65.943	-13,3%	127.301	120.887	-5,0%
Ribe Amt	4.714.283	4.738.924	0,5%	1.151.306	1.183.291	2,8%	3.120.949	3.127.488	0,2%	101.057	100.639	-0,4%	117.868	111.473	-5,4%	119.067	102.797	-13,7%
Vejle Amt	1.865.446	1.701.324	-8,8%	1.087.012	1.092.251	0,5%	317.647	200.147	-37,0%	129.393	118.640	-8,3%	107.003	101.248	-5,4%	109.804	99.483	-9,4%
Ringkøbing Amt	4.511.734	4.199.092	-6,9%	1.105.426	1.085.888	-1,8%	3.111.840	2.810.108	-9,7%	69.392	67.766	-2,3%	89.900	94.014	4,6%	77.978	81.159	4,1%
Århus Amt	3.729.658	3.690.222	-1,1%	2.364.380	2.365.025	0,0%	653.904	665.605	1,8%	98.113	100.544	2,5%	301.959	278.227	-7,9%	154.635	132.282	-14,5%
Viborg Amt	1.788.582	1.714.006	-4,2%	992.944	1.016.410	2,4%	608.587	531.926	-12,6%	35.374	33.091	-6,5%	77.783	61.912	-20,4%	50.596	43.520	-14,0%
Nordjyllands Amt	6.602.865	6.406.878	-3,0%	3.436.956	3.425.264	-0,3%	1.656.241	1.503.561	-9,2%	527.255	476.793	-9,6%	752.956	764.006	1,5%	94.669	90.147	-4,8%
<b>Hele landet</b>	<b>42.378.603</b>	<b>41.691.961</b>	<b>-1,6%</b>	<b>19.882.846</b>	<b>20.425.050</b>	<b>2,7%</b>	<b>13.941.087</b>	<b>12.928.450</b>	<b>-7,3%</b>	<b>2.166.951</b>	<b>2.029.633</b>	<b>-6,3%</b>	<b>2.299.599</b>	<b>2.189.739</b>	<b>-4,8%</b>	<b>1.154.531</b>	<b>1.107.662</b>	<b>-4,1%</b>

Kilde: VisitDenmark

Beregning: Østdansk Turisme, april 2006



# Østdansk Turismes statistik-service januar-december 2005

## Hoteller, feriecentre

med mindst 40 senge

	Overnatninger i perioden			Individuelle	Individuelle	Individuelle	Individuelle	Grupper	Grupper	Grupper	Grupper	Øvrige	Øvrige	Overnatninger i måneden		
	jan.-dec 2004	jan.-dec 2005	% +/- 04-05	Forretning jan.-dec 2004	Forretning jan.-dec 2005	Ferie jan.-dec 2004	Ferie jan.-dec 2005	Forretning jan.-dec 2004	Forretning jan.-dec 2005	Ferie jan.-dec 2004	Ferie jan.-dec 2005			jan.-dec 2004	december 2004	december 2005
<b>Storst. &amp; Vestsj. Amter</b>	<b>1.345.579</b>	<b>1.330.897</b>	<b>-1,1%</b>	<b>115.576</b>	<b>102.117</b>	<b>1.063.914</b>	<b>1.004.464</b>	<b>111.061</b>	<b>124.154</b>	<b>51.872</b>	<b>92.085</b>	<b>3.156</b>	<b>8.077</b>	<b>44.193</b>	<b>54.497</b>	<b>23,3%</b>
<b>Storstrøms Amt</b>	<b>1.115.928</b>	<b>1.100.620</b>	<b>-1,4%</b>	<b>62.219</b>	<b>52.567</b>	<b>989.729</b>	<b>941.951</b>	<b>41.315</b>	<b>48.204</b>	<b>20.313</b>	<b>54.878</b>	<b>2.352</b>	<b>3.020</b>	<b>32.399</b>	<b>42.530</b>	<b>31,3%</b>
Sydsjælland og Møn*	220.174	225.023	2,2%	25.187	22.649	158.624	161.537	28.370	29.043	6.953	11.287	1.040	507	9.193	10.299	12,0%
Lolland-Falster	895.754	875.597	-2,3%	37.032	29.918	831.105	780.414	12.945	19.161	13.360	43.591	1.312	2.513	23.206	32.231	38,9%
Lolland	777.068	767.314	-1,3%	18.210	14.273	746.420	700.628	7.769	13.640	3.976	37.441	693	1.332	19.535	29.644	51,7%
Falster	118.686	108.283	-8,8%	18.822	15.645	84.685	79.786	5.176	5.521	9.384	6.150	619	1.181	3.671	2.587	-29,5%
Næstved og Fladså	136.701	140.668	2,9%	2.005	2.005	2.005	2.005	2.005	2.005	2.005	2.005	2.005	2.005	6.538	5.772	-11,7%
Næstved	121.266	120.443	-0,7%	12.916	9.524	84.158	77.363	20.602	24.958	2.809	8.091	781	507	5.893	5.167	-12,3%
Rødby	719.779	710.801	-1,2%	6.015	2.395	708.603	661.878	4.675	11.699	477	34.829	9	0	17.862	28.239	58,1%
Netværk Sjælland/Møn**	354.650	362.599	2,2%	17.313	15.840	90.185	88.408	23.634	26.320	4.567	9.593	1.002	507	16.151	16.963	5,0%
<b>Vestsjælland Amt</b>	<b>229.651</b>	<b>230.277</b>	<b>0,3%</b>	<b>53.357</b>	<b>49.550</b>	<b>74.185</b>	<b>62.513</b>	<b>69.746</b>	<b>75.950</b>	<b>31.559</b>	<b>37.207</b>	<b>804</b>	<b>5.057</b>	<b>11.794</b>	<b>11.967</b>	<b>1,5%</b>
Korsør	51.562	54.652	6,0%	6.713	7.924	12.506	12.644	19.661	21.053	12.397	12.034	285	997	2.348	2.451	4,4%
Ringsted	52.409	54.434	3,9%	17.131	18.812	20.798	15.496	10.703	12.583	3.545	6.771	232	772	3.228	2.863	-11,3%
Slagelse	24.801	25.136	1,4%	12.057	6.932	4.283	4.391	6.298	8.680	2.163	4.068	0	1.065	1.115	1.224	9,8%
<b>Hele landet</b>	<b>13.640.030</b>	<b>13.881.826</b>	<b>1,8%</b>	<b>3.359.609</b>	<b>3.604.759</b>	<b>7.234.602</b>	<b>7.133.971</b>	<b>1.567.083</b>	<b>1.717.735</b>	<b>1.241.681</b>	<b>1.220.086</b>	<b>237.055</b>	<b>205.275</b>	<b>637.155</b>	<b>707.931</b>	<b>11,1%</b>

	Overnatningstallene på de primære markeder for perioden januar-december 2005 og %-ændring sammenlignet med januar-december 2004															Kapacitetsudnyttelse i % på værelser	
	jan.-dec. 04	Danmark jan.-dec. 05	% +/-	jan.-dec. 04	Tyskland jan.-dec. 05	% +/-	jan.-dec. 04	Sverige jan.-dec. 05	% +/-	jan.-dec. 04	Norge jan.-dec. 05	% +/-	jan.-dec. 04	Holland jan.-dec. 05	% +/-	2004	2005
<b>Storst. &amp; Vestsj. Amter</b>	<b>933.863</b>	<b>953.630</b>	<b>2,1%</b>	<b>115.312</b>	<b>88.101</b>	<b>-23,6%</b>	<b>193.777</b>	<b>188.597</b>	<b>-2,7%</b>	<b>42.995</b>	<b>37.877</b>	<b>-11,9%</b>	<b>26.372</b>	<b>25.715</b>	<b>-2,5%</b>	<b>42,3</b>	<b>42,0</b>
<b>Storstrøms Amt</b>	<b>745.859</b>	<b>758.574</b>	<b>1,7%</b>	<b>111.190</b>	<b>84.249</b>	<b>-24,2%</b>	<b>172.474</b>	<b>175.049</b>	<b>1,5%</b>	<b>36.448</b>	<b>33.399</b>	<b>-8,4%</b>	<b>24.857</b>	<b>24.120</b>	<b>-3,0%</b>	<b>42,2</b>	<b>42,2</b>
Sydsjælland og Møn*	166.337	173.032	4,0%	16.642	12.956	-22,1%	18.972	20.371	7,4%	7.118	6.271	-11,9%	4.438	5.471	23,3%	44,0	43,8
Lolland-Falster	579.522	585.542	1,0%	94.548	71.293	-24,6%	153.502	154.678	0,8%	29.330	27.128	-7,5%	20.419	18.649	-8,7%	45,7	45,5
Lolland	494.989	510.029	3,0%	73.265	49.419	-32,5%	148.332	149.563	0,8%	26.676	24.835	-6,9%	18.756	16.585	-11,6%	47,7	47,7
Falster	84.533	75.513	-10,7%	21.283	21.874	2,8%	5.170	5.115	-1,1%	2.654	2.293	-13,6%	1.663	2.064	24,1%	32,8	29,8
Næstved og Fladså	106.869	110.660	3,5%	4.239	4.044	-4,6%	14.342	14.529	1,3%	4.686	3.923	-16,3%	4.686	3.883	-17,1%	44,7	45,0
Næstved	96.659	98.128	1,5%	3.985	3.549	-10,9%	10.711	9.323	-13,0%	4.014	3.087	-23,1%	3.184	3.736	17,3%	50,2	49,5
Rødby	472.335	488.815	3,5%	52.955	31.784	-40,0%	141.796	143.807	1,4%	25.023	23.374	-6,6%	16.779	14.116	-15,9%	56,8	55,6
Netværk Sjælland/Møn**	271.231	285.904	5,4%	18.799	15.241	-18,9%	36.314	30.954	-14,8%	11.531	9.253	-19,8%	5.337	6.724	26,0%	42,2	43,7
<b>Vestsjælland Amt</b>	<b>188.004</b>	<b>195.056</b>	<b>3,8%</b>	<b>4.122</b>	<b>3.852</b>	<b>-6,6%</b>	<b>21.303</b>	<b>13.548</b>	<b>-36,4%</b>	<b>6.547</b>	<b>4.478</b>	<b>-31,6%</b>	<b>1.515</b>	<b>1.595</b>	<b>5,3%</b>	<b>42,5</b>	<b>41,2</b>
Korsør	39.824	45.536	14,3%	816	928	13,7%	7.550	5.176	-31,4%	2.119	829	-60,9%	251	293	16,7%	42,1	44,3
Ringsted	39.761	40.892	2,8%	1.139	1.155	1,4%	5.709	4.649	-18,6%	1.801	1.759	-2,3%	574	563	-1,9%	48,4	52,4
Slagelse	21.636	22.847	5,6%	537	649	20,9%	801	427	-46,7%	388	267	-31,2%	283	133	-53,0%	33,0	32,6
<b>Hele landet</b>	<b>7.674.863</b>	<b>7.990.760</b>	<b>4,1%</b>	<b>842.076</b>	<b>764.324</b>	<b>-9,2%</b>	<b>1.301.914</b>	<b>1.211.477</b>	<b>-6,9%</b>	<b>1.217.032</b>	<b>1.210.486</b>	<b>-0,5%</b>	<b>247.954</b>	<b>254.437</b>	<b>2,6%</b>	<b>49,0</b>	<b>50,5</b>

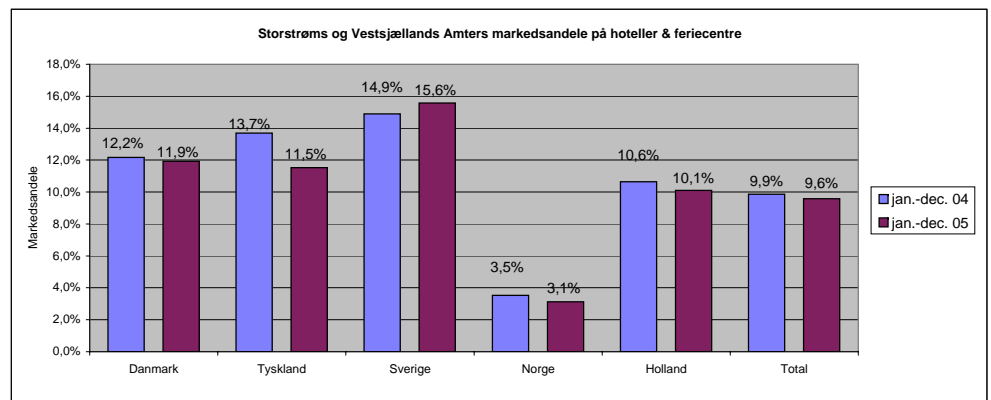
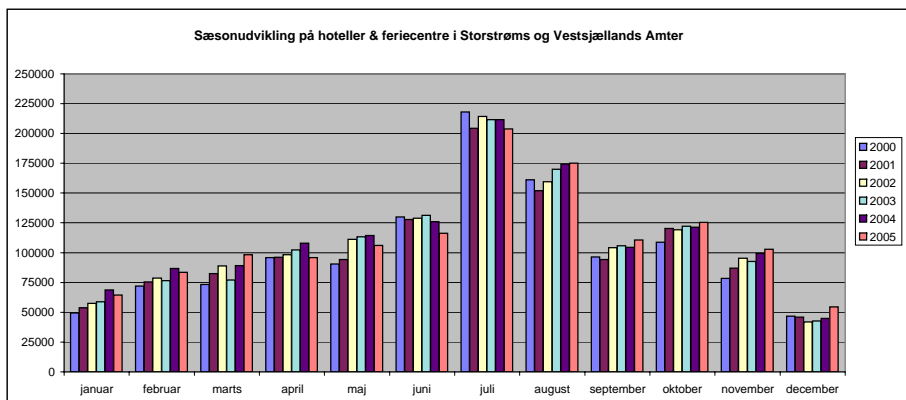
\* kan ikke foretage beregning grundet manglende overnatningstal

Kilde: Danmarks Statistik

Beregning: Østdansk Turisme, februar 2006

\*\*Sydsjælland og Møn består af de 11 nordlige kommuner i Storstrøms Amt

\*\*Netværk Sjælland/Møn består af Møn, Langebæk, Vordingborg, Præsto, Fladså, Rønnede, Fakse, Stevns, Næstved, Suså, Holmegaard, Haslev, Ringsted, Sorø og Korsør kommuner.



# Østdansk Turismes statistik-service januar-december 2005

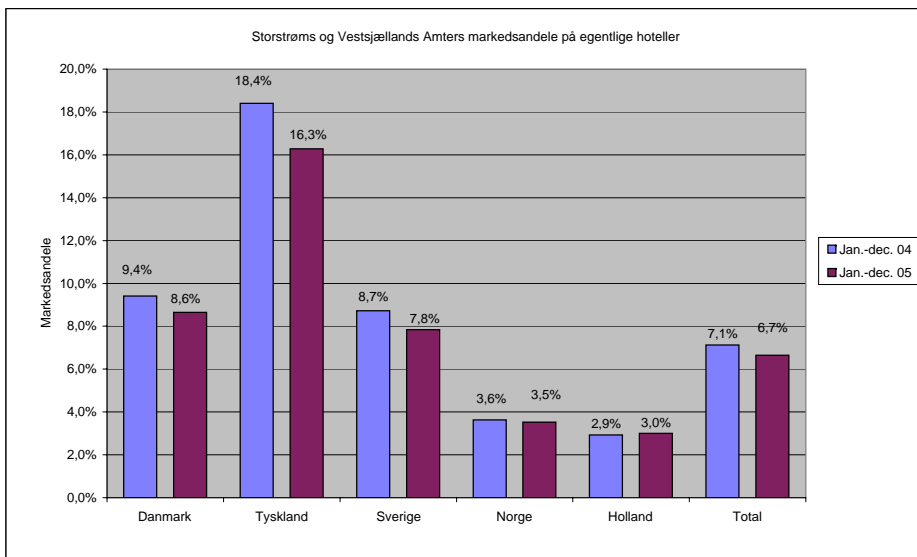
## Egentlige hoteller

med mindst 40 senge

	Overnatninger i perioden			Overnatninger i måneden			Overnatningstallene på de primære markeder for perioden januar-december 2005 og %-ændring sammenlignet med januar-december 2004															Kapacitetsudnyttelse i % på værelser				
	Jan.-dec. 2004	Jan.-dec. 2005	% +/- 04-05	December 2004	December 2005	% +/- 04-05	Jan.-dec. 04	Danmark			Tyskland			Sverige			Norge			Holland			2004	2005		
								Jan.-dec. 05	% +/-	Jan.-dec. 04	Jan.-dec. 05	% +/-	Jan.-dec. 04	Jan.-dec. 05	% +/-	Jan.-dec. 04	Jan.-dec. 05	% +/-	Jan.-dec. 04	Jan.-dec. 05	% +/-	Jan.-dec. 04	Jan.-dec. 05	% +/-		
<b>Storst. &amp; Vestsj. Amter</b>	<b>689.170</b>	<b>673.232</b>	<b>-2,3%</b>	<b>21.293</b>	<b>22.269</b>	<b>4,6%</b>	<b>461.596</b>	<b>460.334</b>	<b>-0,3%</b>	<b>81.722</b>	<b>75.982</b>	<b>-7,0%</b>	<b>89.043</b>	<b>74.102</b>	<b>-16,8%</b>	<b>32.329</b>	<b>30.178</b>	<b>-6,7%</b>	<b>4.037</b>	<b>4.415</b>	<b>9,4%</b>	41,0	41,3			
Lolland-Falster	82.326	81.174	-1,4%	3.054	2.918	-4,5%	53.544	50.105	-6,4%	6.939	3.913	-43,6%	12.537	12.586	0,4%	2.966	3.567	20,3%	1.779	1.958	10,1%	33,0	32,4			
Lolland	47.796	46.320	-3,1%	1.729	1.522	-12,0%	24.983	21.715	-13,1%	5.382	2.278	-57,7%	10.112	9.693	-4,1%	2.415	2.798	15,9%	1.287	1.679	30,5%	28,4	29,1			
Falster	34.530	34.854	0,9%	1.325	1.396	5,4%	28.561	28.390	-0,6%	1.557	1.635	5,0%	2.425	2.893	19,3%	551	769	39,6%	492	279	-43,3%	39,4	36,8			
<b>Hele landet</b>	<b>9.672.260</b>	<b>10.122.496</b>	<b>4,7%</b>	<b>525.980</b>	<b>582.057</b>	<b>10,7%</b>	<b>4.905.685</b>	<b>5.325.099</b>	<b>8,5%</b>	<b>443.951</b>	<b>466.640</b>	<b>5,1%</b>	<b>1.021.442</b>	<b>944.494</b>	<b>-7,5%</b>	<b>890.044</b>	<b>857.788</b>	<b>-3,6%</b>	<b>138.230</b>	<b>147.349</b>	<b>6,6%</b>	<b>51,4</b>	<b>53,8</b>			

Kilde: Danmarks Statistik

Beregning: Østdansk Turisme, februar 2006



## Østdansk Turismes statistik-service januar-december 2005

### Feriecentre

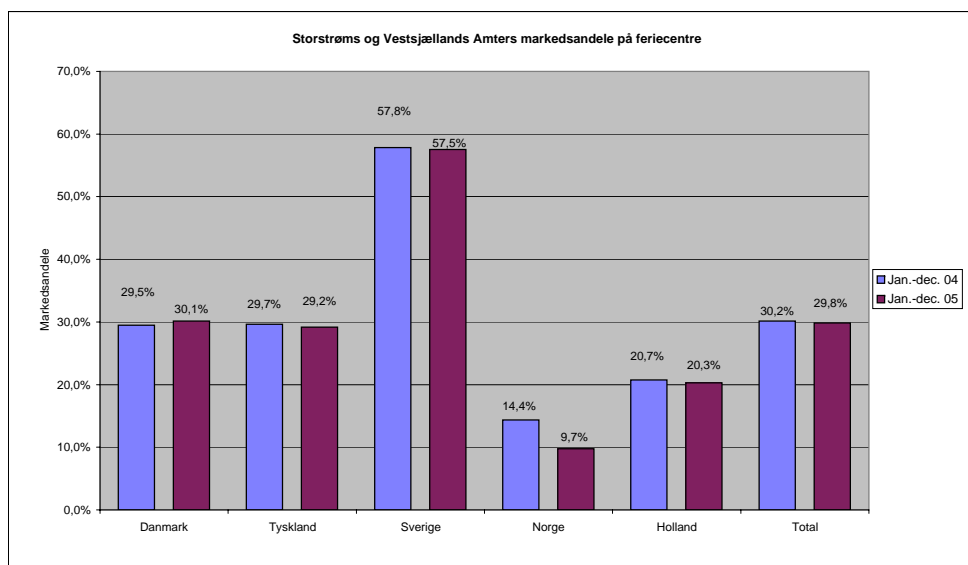
med mindst 40 senge

	Overnatninger i perioden			Overnatninger i måneden			Overnatningstallene på de primære markeder for perioden januar-december 2005 og %-ændring sammenlignet med januar-december 2004															Kapacitetsudnyttelse i % på værelser	
	Jan.-dec. 2004	Jan.-dec. 2005	% +/- 04-05	December 2004	December 2005	% +/- 04-05	Danmark			Tyskland			Sverige			Norge			Holland			2004	2005
							Jan.-dec. 04	Jan.-dec. 05	% +/-	Jan.-dec. 04	Jan.-dec. 05	% +/-	Jan.-dec. 04	Jan.-dec. 05	% +/-	Jan.-dec. 04	Jan.-dec. 05	% +/-	Jan.-dec. 04	Jan.-dec. 05	% +/-		
<b>Storst. &amp; Vestsj. Amter</b>	<b>1.196.875</b>	<b>1.120.943</b>	<b>-6,3%</b>	<b>15.709</b>	<b>16.612</b>	<b>5,7%</b>	<b>816.706</b>	<b>803.302</b>	<b>-1,6%</b>	<b>118.048</b>	<b>86.857</b>	<b>-26,4%</b>	<b>162.225</b>	<b>153.556</b>	<b>-5,3%</b>	<b>46.975</b>	<b>34.347</b>	<b>-26,9%</b>	<b>22.734</b>	<b>21.703</b>	<b>-4,5%</b>	<b>46,3</b>	<b>43,4</b>
Lolland-Falster	813.428	794.423	-2,3%	20.152	29.313	45,5%	525.978	535.437	1,8%	87.609	67.380	-23,1%	140.965	142.092	0,8%	26.364	23.561	-10,6%	18.640	16.691	-10,5%	83,5	79,3
<b>Hele landet</b>	<b>3.967.770</b>	<b>3.759.330</b>	<b>-5,3%</b>	<b>111.175</b>	<b>125.874</b>	<b>13,2%</b>	<b>2.769.178</b>	<b>2.665.661</b>	<b>-3,7%</b>	<b>398.125</b>	<b>297.684</b>	<b>-25,2%</b>	<b>280.472</b>	<b>266.983</b>	<b>-4,8%</b>	<b>326.988</b>	<b>352.698</b>	<b>7,9%</b>	<b>109.724</b>	<b>107.088</b>	<b>-2,4%</b>	<b>38,1</b>	<b>35,6</b>

\* kan ikke beregnes grundet manglende overnatningstal

Kilde: Danmarks Statistik

Beregning: Østdansk Turisme, februar 2006



# Østdansk Turismes statistik-service januar-december 2005

## Camping

med mindst 75 pladser

	Overnatninger i perioden			Overnatninger i måneden			Overnatningstallene på de primære markeder for perioden januar-december 2005 og %-ændring sammenlignet med januar-december 2004																		Kapacitetsudnyttelse i % på værelser	
	jan.-dec. 2004	jan.-dec. 2005	% +/- 04-05	okt.-dec. 2004	okt.-dec. 2005	% +/- 04-05	Danmark			Tyskland			Sverige			Norge			Holland			2004	2005			
							jan.-dec. 04	jan.-dec. 05	% +/-	jan.-dec. 04	jan.-dec. 05	% +/-	jan.-dec. 04	jan.-dec. 05	% +/-	jan.-dec. 04	jan.-dec. 05	% +/-	jan.-dec. 04	jan.-dec. 05	% +/-					
<b>Storst. &amp; Vestsj. Amter</b>	<b>1.212.944</b>	<b>1.244.844</b>	<b>2,6%</b>	<b>48.910</b>	<b>62.921</b>	<b>28,6%</b>	<b>1.063.555</b>	<b>1.088.648</b>	<b>2,4%</b>	<b>56.659</b>	<b>67.275</b>	<b>18,7%</b>	<b>30.911</b>	<b>22.522</b>	<b>-27,1%</b>	<b>11.613</b>	<b>12.432</b>	<b>7,1%</b>	<b>33.160</b>	<b>34.028</b>	<b>2,6%</b>	<b>18,1</b>	<b>18,3</b>			
<b>Storstrøms Amt</b>	<b>748.490</b>	<b>793.704</b>	<b>6,0%</b>	<b>31.832</b>	<b>44.102</b>	<b>38,5%</b>	<b>627.159</b>	<b>664.215</b>	<b>5,9%</b>	<b>50.754</b>	<b>61.306</b>	<b>20,8%</b>	<b>25.379</b>	<b>17.883</b>	<b>-29,5%</b>	<b>7.621</b>	<b>8.881</b>	<b>16,5%</b>	<b>26.214</b>	<b>26.932</b>	<b>2,7%</b>	<b>18,4</b>	<b>19,2</b>			
Sydsjælland og Møn*	463.195	488.909	5,6%	25.244	35.200	39,4%	398.425	420.143	5,5%	27.862	29.566	6,1%	10.125	8.671	-14,4%	3.807	4.248	11,6%	16.744	17.736	5,9%	18,6	19,4			
Lolland-Falster	285.295	304.795	6,8%	6.588	8.902	35,1%	228.734	244.072	6,7%	22.892	31.740	38,7%	15.254	9.212	-39,6%	3.814	4.633	21,5%	9.470	9.196	-2,9%	18,8	19,6			
Lolland	146.267	154.261	5,5%	3.994	4.595	15,0%	120.036	127.632	6,3%	7.053	6.863	-2,7%	6.020	6.064	0,7%	2.157	2.417	12,1%	7.502	7.640	1,8%	19,3	19,9			
Falster	139.028	150.534	8,3%	2.594	4.307	66,0%	108.698	116.440	7,1%	15.839	24.877	57,1%	9.234	3.148	-65,9%	1.657	2.216	33,7%	1.968	1.556	-20,9%	18,3	19,3			
Fakse	213.869	237.696	11,1%	19.807	25.053	26,5%	194.288	216.370	11,4%	8.391	9.887	17,8%	3.166	2.024	-36,1%	1.741	1.932	11,0%	4.757	4.488	-5,7%	20,9	23,2			
Næstved og Fladså	116.261	116.116	-0,1%	0	0	*	109.715	110.110	0,4%	645	875	35,7%	3.266	2.488	-23,8%	1.226	1.243	1,4%	832	517	-37,9%	18,9	19,0			
Netværk Sjælland/Møn**	536.322	561.449	4,7%	27.707	38.433	38,7%	459.347	481.120	4,7%	29.906	31.711	6,0%	12.491	10.561	-15,5%	5.431	5.651	4,1%	20.672	21.360	3,3%	17,3	17,7			
<b>Vestsjællands Amt</b>	<b>464.454</b>	<b>451.140</b>	<b>-2,9%</b>	<b>17.078</b>	<b>18.819</b>	<b>10,2%</b>	<b>436.396</b>	<b>424.433</b>	<b>-2,7%</b>	<b>5.905</b>	<b>5.969</b>	<b>1,1%</b>	<b>5.532</b>	<b>4.639</b>	<b>-16,1%</b>	<b>3.992</b>	<b>3.551</b>	<b>-11,0%</b>	<b>6.946</b>	<b>7.096</b>	<b>2,2%</b>	<b>17,6</b>	<b>16,6</b>			
<b>Hele landet</b>	<b>11.504.774</b>	<b>11.317.825</b>	<b>-1,6%</b>	<b>391.925</b>	<b>458.434</b>	<b>17,0%</b>	<b>8.246.966</b>	<b>8.174.067</b>	<b>-0,9%</b>	<b>2.015.053</b>	<b>1.947.070</b>	<b>-3,4%</b>	<b>282.789</b>	<b>256.224</b>	<b>-9,4%</b>	<b>230.754</b>	<b>255.488</b>	<b>10,7%</b>	<b>481.600</b>	<b>420.688</b>	<b>-12,6%</b>	<b>20,9</b>	<b>19,9</b>			

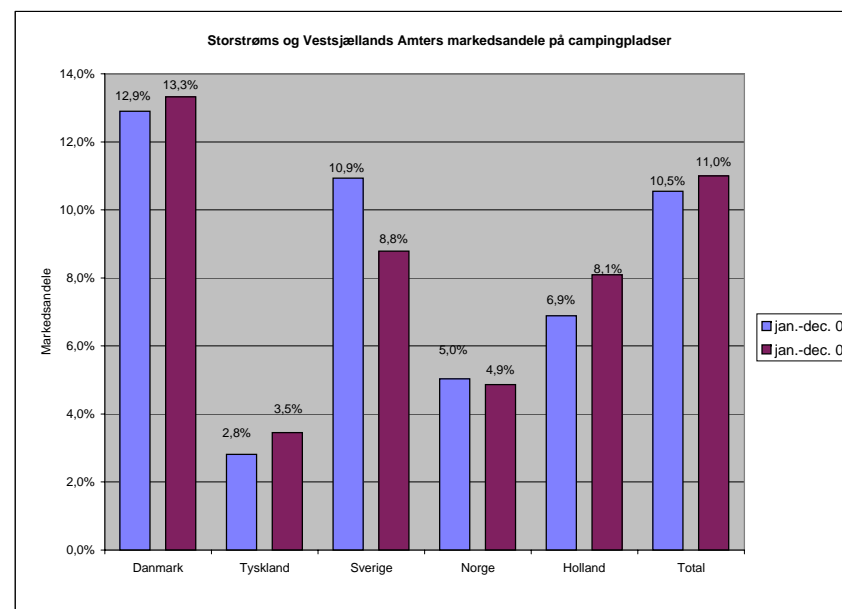
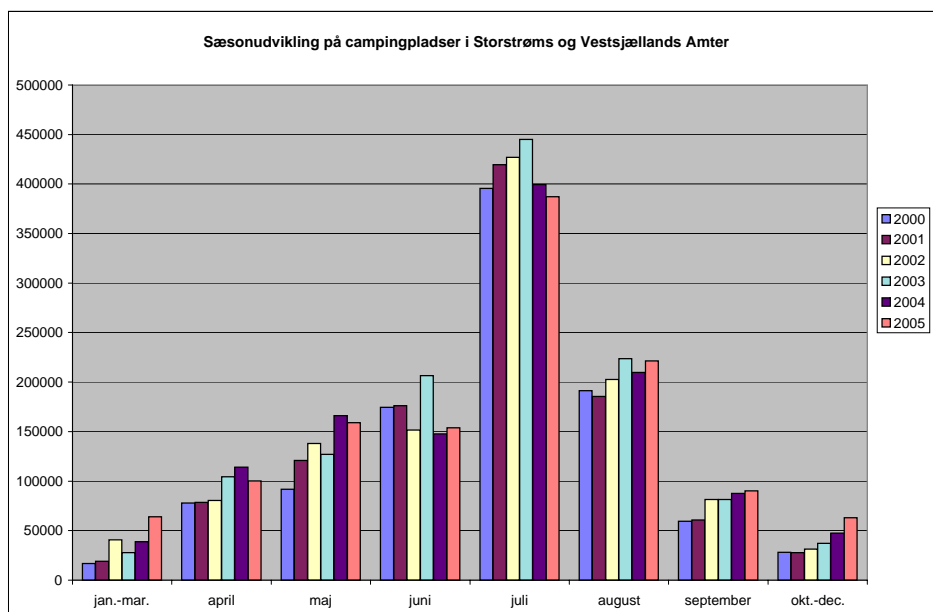
\* kan ikke beregnes grundet overnatningstal

\*\*Sydsjælland og Møn består af de 11 nordlige kommuner i Storstrøms Amt

\*\*\*Netværk Sjælland/Møn består af Møn, Langebæk, Vordingborg, Præstø, Fladså, Rønnede, Fakse, Stevns, Næstved, Suså, Holmegaard, Haslev, Ringsted, Sorø og Korsør kommuner.

Kilde: Danmarks Statistik

Beregning: Østdansk Turisme, februar 2006



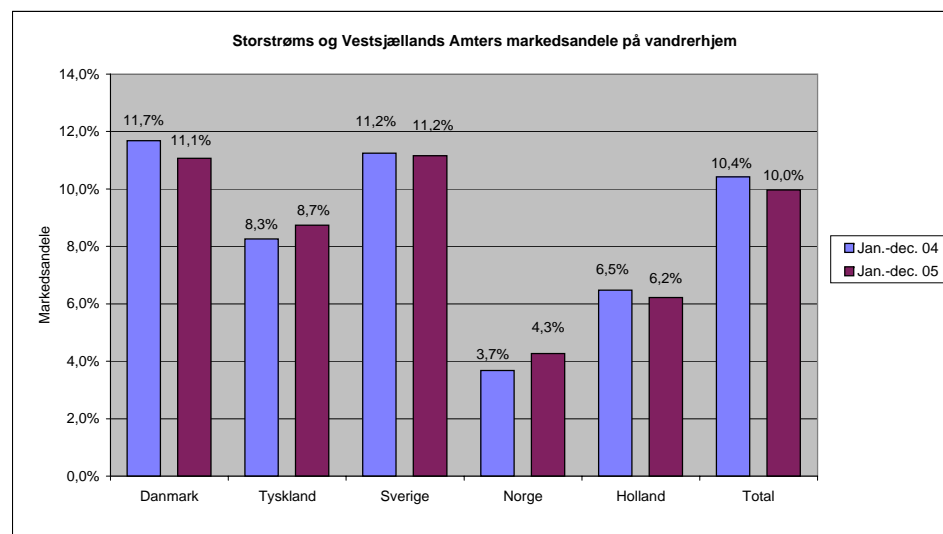
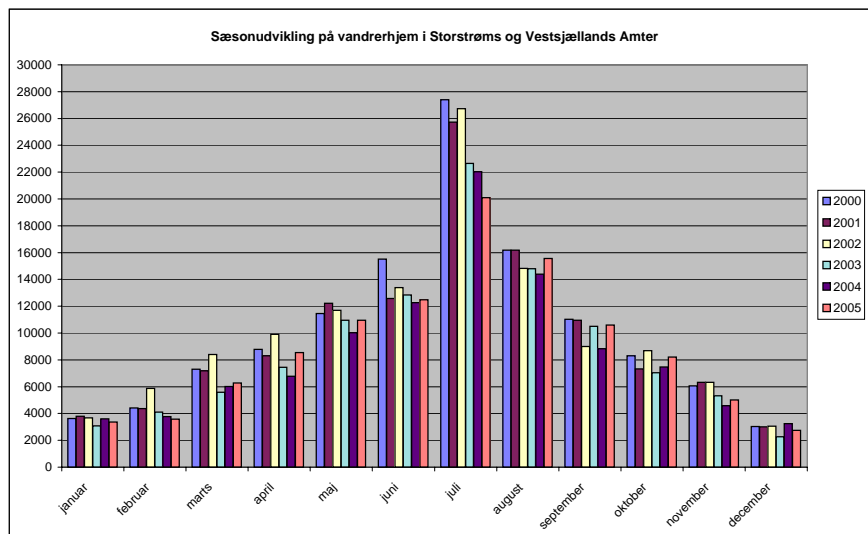
## Østdansk Turismes statistik-service januar-december 2005

### Vandrerhjem

	Overnatninger i perioden			Overnatninger i måneden			Overnatningstallene på de primære markeder for perioden januar-december 2005 og %-ændring sammenlignet med januar-december 2004														
	Jan.-dec. 2004	Jan.-dec. 2005	% +/- 04-05	December 2004	December 2005	% +/- 04-05	Danmark			Tyskland			Sverige			Norge			Holland		
							Jan.-dec. 04	Jan.-dec. 05	% +/-	Jan.-dec. 04	Jan.-dec. 05	% +/-	Jan.-dec. 04	Jan.-dec. 05	% +/-	Jan.-dec. 04	Jan.-dec. 05	% +/-	Jan.-dec. 04	Jan.-dec. 05	% +/-
<b>Storst. &amp; Vestsj. Amter</b>	<b>103.311</b>	<b>107.562</b>	<b>4,1%</b>	<b>3.242</b>	<b>2.733</b>	<b>-15,7%</b>	<b>76.700</b>	<b>78.439</b>	<b>2,3%</b>	<b>4.962</b>	<b>5.575</b>	<b>12,4%</b>	<b>10.638</b>	<b>9.901</b>	<b>-6,9%</b>	<b>2.479</b>	<b>2.971</b>	<b>19,8%</b>	<b>1.022</b>	<b>911</b>	<b>-10,9%</b>
<b>Vestsjælland Amt</b>	<b>48.327</b>	<b>49.005</b>	<b>1,4%</b>	<b>1.602</b>	<b>1.426</b>	<b>-11,0%</b>	<b>39.757</b>	<b>38.632</b>	<b>-2,8%</b>	<b>1.121</b>	<b>1.290</b>	<b>15,1%</b>	<b>3.222</b>	<b>3.186</b>	<b>-1,1%</b>	<b>1.128</b>	<b>1.267</b>	<b>12,3%</b>	<b>229</b>	<b>212</b>	<b>-7,4%</b>
<b>Storstrøms Amt</b>	<b>54.984</b>	<b>58.557</b>	<b>6,5%</b>	<b>1.640</b>	<b>1.307</b>	<b>-20,3%</b>	<b>36.943</b>	<b>39.807</b>	<b>7,8%</b>	<b>3.841</b>	<b>4.285</b>	<b>11,6%</b>	<b>7.416</b>	<b>6.715</b>	<b>-9,5%</b>	<b>1.351</b>	<b>1.704</b>	<b>26,1%</b>	<b>793</b>	<b>699</b>	<b>-11,9%</b>
<b>Hele landet</b>	<b>990.841</b>	<b>1.079.152</b>	<b>8,9%</b>	<b>111.255</b>	<b>108.012</b>	<b>-2,9%</b>	<b>656.342</b>	<b>708.328</b>	<b>7,9%</b>	<b>60.064</b>	<b>63.771</b>	<b>6,2%</b>	<b>94.580</b>	<b>88.731</b>	<b>-6,2%</b>	<b>67.428</b>	<b>69.622</b>	<b>3,3%</b>	<b>15.786</b>	<b>14.648</b>	<b>-7,2%</b>

Kilde: Danhostel

Beregning: Østdansk Turisme, februar 2006



# Østdansk Turismes statistik-service januar-december 2005

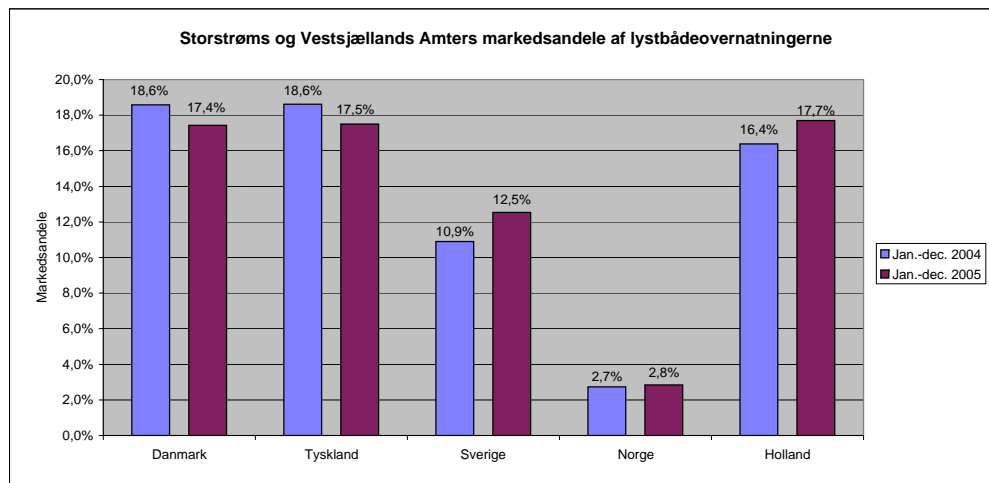
## Lystbåde

	Overnatninger i perioden			Overnatningstallene på de primære markeder for perioden jan.-dec. 2005 og %-ændring sammenlignet med jan.-dec. 2004														
	Jan.-dec. 2004	Jan.-dec. 2005	% +/- 04-05	Danmark			Tyskland			Sverige			Norge			Holland		
	Jan.-dec. 2004	Jan.-dec. 2005	% +/-	Jan.-dec. 2004	Jan.-dec. 2005	% +/-	Jan.-dec. 2004	Jan.-dec. 2005	% +/-	Jan.-dec. 2004	Jan.-dec. 2005	% +/-	Jan.-dec. 2004	Jan.-dec. 2005	% +/-	Jan.-dec. 2004	Jan.-dec. 2005	% +/-
<b>Storst. &amp; Vestsj. Amter</b>	<b>243.933</b>	<b>240.464</b>	<b>-1,4%</b>	<b>126.552</b>	<b>128.029</b>	<b>1,2%</b>	<b>81.055</b>	<b>79.873</b>	<b>-1,5%</b>	<b>14.522</b>	<b>16.821</b>	<b>15,8%</b>	<b>1.305</b>	<b>1.253</b>	<b>-4,0%</b>	<b>9.567</b>	<b>11.312</b>	<b>18,2%</b>
<b>Storstrøms amt</b>	<b>167.302</b>	<b>163.762</b>	<b>-2,1%</b>	<b>77.175</b>	<b>74.919</b>	<b>-2,9%</b>	<b>68.017</b>	<b>63.828</b>	<b>-6,2%</b>	<b>11.778</b>	<b>12.928</b>	<b>9,8%</b>	<b>870</b>	<b>690</b>	<b>-20,7%</b>	<b>7.650</b>	<b>8.952</b>	<b>17,0%</b>
Lolland-Falster	79080	75293	-4,8%	29940	28373	-5,2%	41243	37065	-10,1%	3176	3697	16,4%	498	351	-29,5%	3378	4466	32,2%
Maribo	1075	1101	2,4%	903	816	-9,6%	162	235	45,1%	3	17	466,7%	3	0	-100,0%	3	24	700,0%
Ravnsborg	28524	23727	-16,8%	15360	13629	-11,3%	10640	7749	-27,2%	1234	1125	-8,8%	192	93	-51,6%	963	1011	5,0%
Rudbjerg	1289	1260	-2,2%	483	450	-6,8%	667	690	3,4%	10	27	170,0%	3	0	-100,0%	105	84	-20,0%
Sakskøbing	3920	4803	22,5%	2175	2607	19,9%	1453	1905	31,1%	82	146	78,0%	12	24	100,0%	126	90	-28,6%
Nakskov, Nysted og Rødby	11 356	11 078	-2,4%	2 391	2 481	3,8%	8 149	7 830	-3,9%	208	176	-15,4%	39	33	-15,4%	465	411	-11,6%
Falster	32 916	33 324	1,2%	8 628	8 390	-2,8%	20 172	18 656	-7,5%	1 639	2 206	34,6%	249	201	-19,3%	1 716	2 846	65,9%
Møn	33244	33308	0,2%	9891	10311	4,2%	15834	15318	-3,3%	4114	4352	5,8%	189	165	-12,7%	2610	2592	-0,7%
Næstved	4811	3246	-32,5%	4122	2523	-38,8%	522	635	21,6%	143	82	-42,7%	3	0	-100,0%	21	0	-100,0%
Præstø	6370	5175	-18,8%	5160	4368	-15,3%	412	302	-26,7%	717	445	-37,9%	0	15	*	81	45	-44,4%
Vordingborg	19263	20544	6,7%	12018	11857	-1,3%	4614	5528	19,8%	1353	1675	23,8%	78	72	-7,7%	999	1129	13,0%
Fakse, Langebæk, Stevns	24 531	26 195	6,8%	16 044	17 487	9,0%	5 391	4 979	-7,6%	2 274	2 676	17,7%	102	87	-14,7%	561	720	28,3%
<b>Vestsjællands Amt</b>	<b>76.631</b>	<b>76.702</b>	<b>0,1%</b>	<b>49.377</b>	<b>53.110</b>	<b>7,6%</b>	<b>13.038</b>	<b>16.045</b>	<b>23,1%</b>	<b>2.744</b>	<b>3.893</b>	<b>41,9%</b>	<b>435</b>	<b>563</b>	<b>29,4%</b>	<b>1.917</b>	<b>2.360</b>	<b>23,1%</b>
Holbæk	3.656	3 167	-13,4%	3.243	2 556	-21,2%	206	168	-18,4%	78	190	143,6%	87	123	41,4%	39	84	115,4%
Kalundborg	2121	1403	-33,9%	1.500	852	-43,2%	418	374	-10,5%	99	78	-21,2%	9	18	100,0%	51	42	-17,6%
Skælskør	24.800	25 740	3,8%	14.556	14 913	2,5%	8.036	8 175	1,7%	972	1 149	18,2%	87	90	3,4%	978	1 110	13,5%
Bjergsted, Gørlev, Kørsør, Nykøbing-Rørvig og Trundholm i alt	46055	46 392	0,7%	34285	34 789	1,5%	7213	7 329	1,6%	2446	2 476	1,2%	562	332	-40,9%	1230	1 124	-8,6%
<b>Hele landet</b>	<b>1439719</b>	<b>1459159</b>	<b>1,4%</b>	<b>681.129</b>	<b>734897</b>	<b>7,9%</b>	<b>435585</b>	<b>456281</b>	<b>4,8%</b>	<b>133345</b>	<b>134203</b>	<b>0,6%</b>	<b>47700</b>	<b>44141</b>	<b>-7,5%</b>	<b>58404</b>	<b>63893</b>	<b>9,4%</b>

\* kan ikke beregnes grundet manglende overnatningstal

Kilde: Danmarks Statistik

Beregning: Østdansk Turisme, april 2006



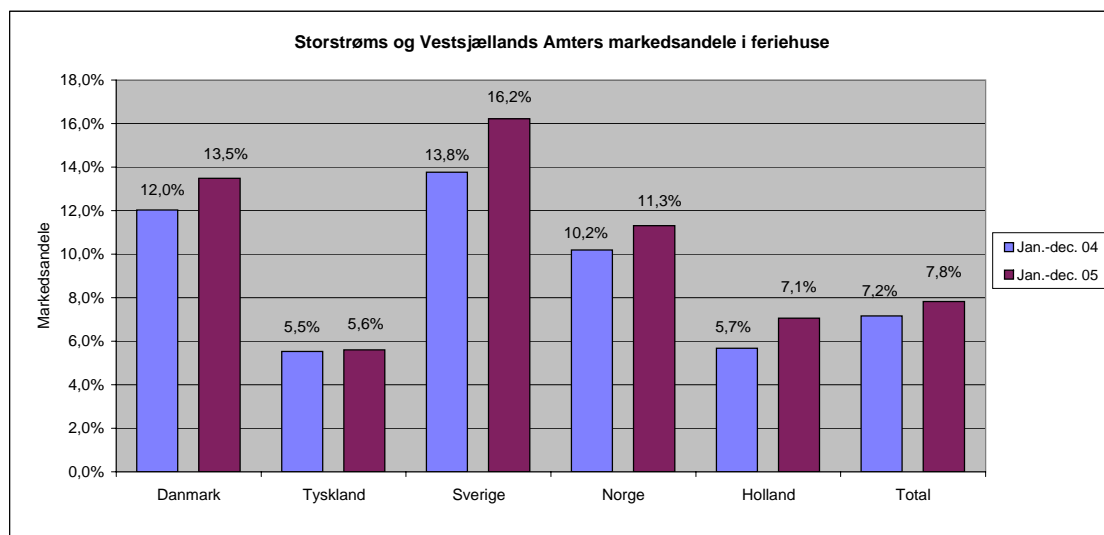
# Østdansk Turismes statistik-service januar-december 2005

## Feriehuse

	Overnatninger i perioden			Overnatningstallene på de primære markeder for perioden jan.-dec. 2005 og %-ændring sammenlignet med jan.-dec. 2004														
	Jan.-dec. 2004	Jan.-dec. 2005	% +/- 04-05	Danmark			Tyskland			Sverige			Norge			Holland		
				Jan.-dec. 04	Jan.-dec. 05	% +/-	Jan.-dec. 04	Jan.-dec. 05	% +/-	Jan.-dec. 04	Jan.-dec. 05	% +/-	Jan.-dec. 04	Jan.-dec. 05	% +/-	Jan.-dec. 04	Jan.-dec. 05	% +/-
<b>Storst. &amp; Vestsj. Amter</b>	<b>1.060.000</b>	<b>1.092.000</b>	<b>3,0%</b>	<b>315.000</b>	<b>380.000</b>	<b>20,6%</b>	<b>586.000</b>	<b>544.000</b>	<b>-7,2%</b>	<b>49.000</b>	<b>55.000</b>	<b>12,2%</b>	<b>75.000</b>	<b>69.000</b>	<b>-8,0%</b>	<b>20.000</b>	<b>25.000</b>	<b>25,0%</b>
<b>Storstrøms Amt</b>	<b>724.000</b>	<b>757.000</b>	<b>4,6%</b>	<b>193.000</b>	<b>247.000</b>	<b>28,0%</b>	<b>437.000</b>	<b>406.000</b>	<b>-7,1%</b>	<b>30.000</b>	<b>36.000</b>	<b>20,0%</b>	<b>48.000</b>	<b>44.000</b>	<b>-8,3%</b>	<b>10.000</b>	<b>14.000</b>	<b>40,0%</b>
<b>Vestsjælland Amt</b>	<b>336.000</b>	<b>335.000</b>	<b>-0,3%</b>	<b>122.000</b>	<b>133.000</b>	<b>9,0%</b>	<b>149.000</b>	<b>138.000</b>	<b>-7,4%</b>	<b>19.000</b>	<b>19.000</b>	<b>0,0%</b>	<b>27.000</b>	<b>25.000</b>	<b>-7,4%</b>	<b>10.000</b>	<b>11.000</b>	<b>10,0%</b>
<b>Hele landet</b>	<b>14.787.000</b>	<b>13.954.000</b>	<b>-5,6%</b>	<b>2.620.000</b>	<b>2.817.000</b>	<b>7,5%</b>	<b>10.588.000</b>	<b>9.697.000</b>	<b>-8,4%</b>	<b>356.000</b>	<b>339.000</b>	<b>-4,8%</b>	<b>736.000</b>	<b>610.000</b>	<b>-17,1%</b>	<b>352.000</b>	<b>354.000</b>	<b>0,6%</b>

Kilde: VisitDenmark

Beregning: Østdansk Turisme, april 2006



Nr.	Firmanavn	By	Besøgstal i alt 05	Besøgstal i alt 04	+/- 1% 2004/2005
1	Lalandia	Rødby	697000	705084	-1,1%
2	BonBon-Land	Holme-Olstrup	548000	537000	2,0%
3	Møns Klint	Stege	250000	240000	4,2%
4	Knuthenborg	Bandholm	233262	249826	-6,6%
5	Nykøbing F. Folkepark/Zoo	Nykøbing F.	155000	156000	-0,6%
6	Sommerland Sjælland	Nørre Asminderup	123000	117000	5,1%
7	Stevns Klint	Rødvig	80000	65000	23,1%
8	Middelaldercentret	Nykøbing F.	65362	71407	-8,5%
9	Andelslandsbyen Nyvang/museum	Holbæk	54203	50128	8,1%
10	Gisselfeld Park	Haslev	45000	40000	12,5%
11	Krokodille Zoo	Eskilstrup	45000	40700	10,6%
12	Sydvestsjællands Museum	Sorø	44269	40723	8,7%
13	Odsherreds Zoo Dyrepark	Asnæs	43000	45000	-4,4%
14	Kongskilde Naturformidling	Sorø	40000		*
15	Reventlow-Parken	Horslunde	35000	35000	0,0%
16	Fanefjord Kirke	Askeby	35000	50000	-30,0%
17	Birkegårdsens Haver	Ruds Vedby	35000	30000	16,7%
18	Museet v/Trelleborg og Vikingeborgen Trelleborg	Slagelse	33277	29336	13,4%
19	Flagbanken	Store-Heddinge	32500	25000	30,0%
20	Go-Kart Marielyst	Væggerløse	30000		*
21	Liselund Slotspark	Borre	30000	60000	-50,0%
22	Elmelunde Kirke	Stege	30000		*
23	Grøn Verden	Nakskov	29000	15300	89,5%
24	Maribo Domkirke	Maribo	28000	30000	-6,7%
25	Holmegaard Glasværk	Næstved	28000	29453	-4,9%
26	Sporvejsmuseet Skjoldenæsholm	Jystrup	27944	32609	-14,3%
27	Isbådsmuseet M&S	Korsør	26000	26000	0,0%
28	Sydsjællands Museum / Gåsetårnet	Vordingborg	24806	24485	1,3%
29	Gavnø Slotspark	Næstved	20000	20000	0,0%
30	Go-kart Land	Holbæk	20000		*
31	U-359	Nakskov	18885		*
32	Golf & Fun Park	Marielyst	18000		*
33	Højerup Gamle Kirke	Store-Heddinge	18000	17000	5,9%
34	Den Gamle Købmandshandel	Nykøbing F.	15758		*
35	Frilandsmuseet	Maribo	14486		*
36	Galleri Syd	Nykøbing F.	12500	10200	22,5%
37	Aalholm Automobil Museum	Nysted	12500	13000	-3,8%
38	Korsør By- og Overfartsmuseum	Korsør	11604	10466	10,9%
39	Vestsjællands Kunstmuseum	Sorø	11422	6044	89,0%
40	Æglageret	Holbæk	10355	10784	-4,0%
41	Det lille Kähler Museum	Næstved	10000	10000	0,0%
42	Jack-Stone Ravsliberi	Rødby	9999	20000	-50,0%
43	Sorø Båd fart	Sorø	9995		*
44	Kalundborg og Omegns Museum	Kalundborg	9822	10010	-1,9%
45	Næstved Museum "Helligåndshuset"	Næstved	9524	10388	-8,3%
46	Storstrøms Kunstmuseum	Maribo	9369	6957	34,7%
47	Lolland-Falsters Stiftsmuseum	Maribo	9339	24126	-61,3%
48	Odsherreds Kunstmuseum	Asnæs	7920	8705	-9,0%
49	Møns Museum/Museumsgården	Stege	7894	9928	-20,5%
50	Stevns Museum	Store Heddinge	7805	10129	-22,9%
51	Rønnebæksholm Gods	Næstved	7000	12000	-41,7%
52	Kongegaarden	Korsør	6511		*
53	Masnødø Fort	Vordingborg	6500	6000	8,3%
54	Peter Hansens Have	Nakskov	6470	5400	19,8%
55	Fakse Geologiske Museum	Fakse	6318	6085	3,8%
56	Ringsted Museum og Vindmølle	Ringsted	6256	6799	-8,0%
57	Stubbekøbing Veteranmotorcykel- og Radiomuseum	Stubbekøbing	6102	5697	7,1%
58	Hestehovedet Frihultsbad	Nakskov	5792		*
59	Næstved Museum "Boderne"	Næstved	5244	4731	10,8%
60	Slagelse Museum	Slagelse	4789	3478	37,7%

Nr.	Firmanavn	By	Besøgstal i alt 05	Besøgstal i alt 04	+/- 1% 2004/2005
61	Odsherreds Kulturhistoriske Museum	Nykøbing Sjælland	4724	1594	196,4%
62	Reventlow-Museet	Horslunde	4531	8991	-49,6%
63	Anemonen	Maribo	4396	4219	4,2%
64	Danmarks Traktormuseum	Eskildstrup	4030		*
65	Egemosgård Lysstøberi	Karrebæksmunde	4000	2500	60,0%
66	Holsteinborg Park	Rude	3715	1850	100,8%
67	Smykke Museum	Askeby	3700	3200	15,6%
68	Marielyst Sportscares	Væggerløse	3597	4416	-18,5%
69	Fjordkaperen	Fakse	3542		*
70	Vandtårnet i Gedser	Gedser	3450	3700	-6,8%
71	Løve Mølle	Høng	3100	3000	3,3%
72	Kratgårdens Kunsthåndværk	Haarlev	3000	1500	100,0%
73	Sejlkutteren Discovery	Næstved	3000		*
74	Gjorslev	Store-Heddinge	2500	2500	0,0%
75	Den Gamle Købmandsgaard	Gedser	2500		*
76	Svinninge Modeljernbane	Svinninge	2335	2300	1,5%
77	Pottemageriet på Rødeled	Præstø	1850	6000	-69,2%
78	Liselund Slot	Borre	1677	1552	8,1%
79	Lerchenborg Slot	Kalundborg	1645	1085	51,6%
80	Landbrugsmuseet Fløjgården	Gørlev	1560	1800	-13,3%
81	Gallerie Dragehøj	Holmegård	1500	1500	0,0%
82	Frederiksdal Naturcenter	Harpelunde	1500	3600	-58,3%
83	Kettinge Mølle	Kettinge	1500	800	87,5%
84	Saltøfte Larsen	Dianalund	1430	1000	43,0%
85	Reersø Museum	Gørlev	1422	1320	7,7%
86	Grundtvigs Mindestuer	Præstø	1350		*
87	Rødvig Skibsmotormuseum	Rødvig Stevns	1281		*
88	Hyllested Keramik	Stege	1227	1640	-25,2%
89	Thorvaldsen Samlingen på Nysø	Præstø	1207	1302	-7,3%
90	Polakkasernen	Rødby	1200		*
91	Ourø Minder	Holbæk	1155	1441	-19,8%
92	Stubbekøbing Egnsmuseum	Stubbekøbing	1100	1100	0,0%
93	Haslev Museum	Haslev	1053	1453	-27,5%
94	Den Gamle Smedie	Nakskov	1000	1020	-2,0%
95	Vindeby Mølle	Horslunde	1000		*
96	Gedser Remise	Gedser	950		*
97	Dansk Cykel- og Knallertmuseum	Glumsø	875	1220	-28,3%
98	Bukkerup Landsbymuseum	Tølløse	875	900	-2,8%
99	Villa Aurora Møns Kunstudstilling	Stege	870	753	15,5%
100	Kolonien Filidelfias Museum	Dianalund	865		*
101	Skælskør Bymuseum	Skælskør	784	1476	-46,9%
102	Lokalgeologisk Samling "Det Sorte Museum"	Gedser	783	1875	-58,2%
103	Skovbrugsmagasinet Corselitze	Nykøbing F.	750	650	15,4%
104	Flakkebjerg Skolemuseum	Slagelse	618	1171	-47,2%
105	Petershøjlys v/Janne Eggert & Arne Iversen	Herlumagle	600	1600	-62,5%
106	Nr. Jernløse Mølle	Regstrup	600		*
107	Lille Heddinge Rytterskole	Store Heddinge	574	322	78,3%
108	Omstigningsklubben	Brønshøj	545	714	-23,7%
109	Nakskov Skibs- og Søfartsmuseum	Nakskov	525	1300	-59,6%
110	SEAS Elmuseum	Haslev	408	260	56,9%
111	Det Gamle Trykkeri	Nakskov	403	464	-13,1%
112	Fletværk v/Klaus Titze	Askeby	300	400	-25,0%
113	Emil Aarestrups Hus	Nysted	277	200	38,5%
114	Askø Ø-museum	Maribo	277	422	-34,4%
115	Det Gamle Apotek	Store Heddinge	263	115	128,7%
116	Holmegaard Gods	Holme-Olstrup	162	300	-46,0%
117	Medicinsk-Historisk samling	Næstved	127	56	126,8%
118	Den Gamle Smedje	Sakskøbing	98	95	3,2%

Kilde: Virksomhedernes egne indberetninger

\* Kan ikke beregnes grundet manglende talmateriale